

**แผนยุทธศาสตร์การพัฒนา
องค์การบริหารส่วนตำบลสันกลาง
(พ.ศ. 2550 – 2554)**



**องค์การบริหารส่วนตำบลสันกลาง
อำเภอสันกำแพง จังหวัดเชียงใหม่**

คำนำ

แผนยุทธศาสตร์การพัฒนารองการะบบการบรหารส่วนตำบลสันกลาง (พ.ศ.2550 – 2554) นับเป็นแผนพัฒนาเศรษฐกิจและสังคม ที่กำหนดดยุทธศาสตร์ และแนวทางการพัฒนาของ องค์การบรหารส่วนตำบล โดยแสดงถึงวิสัยทัศน์ พันธกิจ และจุดมุ่งหมายเพื่อการพัฒนา ซึ่งมีพื้นฐานมาจากนโยบายของผู้บริหารองการะบบการบรหารส่วนตำบล ปัญหาความต้องการของประชาชน ประชาคมหมู่บ้าน ประชาคมตำบล และแผนแม่บทชุมชนของทุกหมู่บ้านของตำบลสันกลาง โดยที่ประชาชนและทุกภาคฝ่ายที่เกี่ยวข้องในการพัฒนา ทั้งภาครัฐและเอกชน ได้เข้ามามีส่วนร่วม โดยองการะบบการบรหารส่วนตำบลสันกลางได้จัดเวทีประชาคมเพื่อความรอบคอบและครอบคลุมในทุกประเด็นการพัฒนา เพื่อให้ทุกภาคส่วน ได้มีส่วนร่วมในการจัดทำแผนยุทธศาสตร์การพัฒนา ซึ่งแผนยุทธศาสตร์การพัฒนารองการะบบการบรหารส่วนตำบลสันกลาง (พ.ศ.2550 – 2554) ได้จัดทำขึ้นเพื่อเป็นเครื่องมือในการนำนโยบายการพัฒนาไปสู่การปฏิบัติ ซึ่งคำนึงถึงความสอดคล้องกับปัญหาศักยภาพ และความต้องการของประชาชนในท้องถิ่นเป็นหลัก มีความสอดคล้องเชื่อมโยง ภายใต้กรอบแนวคิด ยุทธศาสตร์การพัฒนาประเทศ ตามนโยบายของรัฐบาล กระทรวงมหาดไทย กรมส่งเสริมการปกครองท้องถิ่น และยุทธศาสตร์การพัฒนารองการะบบการบรหารส่วนตำบลสันกลาง

แผนยุทธศาสตร์การพัฒนารองการะบบการบรหารส่วนตำบลสันกลาง (พ.ศ. 2550-2554) นี้ ประกอบด้วย 6 บท บทที่ 1 บทนำซึ่งเสนอนโยบายผู้บริหารองการะบบการบรหารส่วนตำบล และกระบวนการจัดทำแผน ในบทที่ 2 เป็นการนำเสนอสภาพทั่วไป และข้อมูลพื้นฐาน บทที่ 3 นำเสนอผลการวิเคราะห์ศักยภาพในการพัฒนาตามประเด็นการพัฒนาของนโยบาย บทที่ 4 นำเสนอวิสัยทัศน์ พันธกิจ จุดมุ่งหมาย ตัวชี้วัด และเป้าหมายการพัฒนา บทที่ 5 นำเสนอยุทธศาสตร์ แนวทางการพัฒนา และผู้รับผิดชอบในการนำยุทธศาสตร์ไปสู่การปฏิบัติ และบทที่ 6 นำเสนอแนวทางและเครื่องมือตารางติดตามและประเมินผล กล่าวโดยสรุป ยุทธศาสตร์การพัฒนานี้แบ่งเป็น 7 ยุทธศาสตร์ ได้แก่ ด้านโครงสร้างพื้นฐาน ด้านคุณภาพชีวิตของประชาชน ด้านสิ่งแวดล้อม ด้านศาสนาและการอนุรักษ์ สืบสาน ศิลปวัฒนธรรม จารีตประเพณี และภูมิปัญญาท้องถิ่น ด้านเศรษฐกิจตามแนวทางปรัชญาเศรษฐกิจพอเพียง และการท่องเที่ยว ด้านการจัดระเบียบชุมชน สังคม และการรักษาความสงบเรียบร้อย และด้านการบริหารจัดการบ้านเมืองที่ดี

องค์การบริหารส่วนตำบลสันกลาง ขอขอบคุณคณะกรรมการพัฒนาท้องถิ่น คณะกรรมการสนับสนุนการจัดทำแผนพัฒนา หัวหน้าส่วนราชการ ผู้นำท้องถิ่น ประชาคมตำบล และประชาชนทุกท่าน ที่ได้ให้ความร่วมมือในการจัดทำแผนยุทธศาสตร์การพัฒนากองการบริหารส่วนตำบลสันกลางจนสำเร็จลุล่วงไปด้วยดี และองค์การบริหารส่วนตำบลสันกลางจะได้นำยุทธศาสตร์การพัฒนานี้ไปใช้เป็นเครื่องมือในการพัฒนาเพื่อสร้างให้ “ตำบล สันกลาง มีการคมนาคมสะดวก ความรู้ทันสมัยปลอดภัยจากสิ่งแวดล้อมที่เป็นพิษ เศรษฐกิจดี ประชาชนมีความสุขถ้วนหน้า” สืบไป

จึงอนุมัติและประกาศใช้แผนยุทธศาสตร์การพัฒนา (พ.ศ. 2550

– 255 4) ณ วันที่ 14

กรกฎาคม 2549

ลงชื่อ

(นายสมศักดิ์ จีนสกุล)

นายกองค์การบริหารส่วนตำบลสันกลาง

พฤษภาคม 2550

สารบัญ

หน้า

บทที่ 1 บทนำ

ส่วนที่ 1 นโยบายของผู้บริหาร

ส่วนที่ 2 กระบวนการจัดทำแผน

บทที่ 2 สภาพทั่วไป และข้อมูลพื้นฐานสำคัญของท้องถิ่น

ส่วนที่ 1 สภาพทั่วไป

ส่วนที่ 2 ข้อมูลสภาพทั่วไปในแต่ละประเด็นนโยบาย

ส่วนที่ 3 ข้อมูลพื้นฐาน

บทที่ 3 การวิเคราะห์ศักยภาพในการพัฒนา

บทที่ 4 วิสัยทัศน์ พันธกิจ และจุดมุ่งหมายเพื่อการพัฒนา

บทที่ 5 ยุทธศาสตร์และแนวทางการพัฒนา

บทที่ 6 การนำแผนยุทธศาสตร์การพัฒนาศู่การปฏิบัติ และการติดตามประเมินผล

ภาคผนวก

ภาคผนวก ก

ภาคผนวก ข

บทที่ 1

บทนำ

บทที่ 1

บทนำ

การจัดทำยุทธศาสตร์การพัฒนาท้องถิ่น เป็นการกำหนดแนวทางการพัฒนาท้องถิ่นที่มีความเหมาะสมกับสภาพการณ์ของท้องถิ่นในปัจจุบัน เพื่อให้เกิดผลที่จะนำไปสู่การบรรลุเป้าหมายนโยบายที่ผู้บริหารท้องถิ่นได้กำหนดและนำเสนอไว้ต่อประชาชนก่อนกระบวนการเลือกตั้ง แต่อย่างไรก็ตามในการจัดทำยุทธศาสตร์การพัฒนาท้องถิ่นจะไม่สามารถบรรลุผลได้อย่างยั่งยืนหากขาดการบูรณาการกับยุทธศาสตร์กลุ่มจังหวัดและยุทธศาสตร์การพัฒนาพื้นที่จังหวัดในภาพรวม ทั้งนี้เนื่องจากการพัฒนาที่ตอบสนองต่อปัญหา หรือศักยภาพในบางประเด็นจะต้องอาศัยการประสานความร่วมมือระหว่างหน่วยงานต่าง ๆ ในทุกระดับ

ดังนั้นในการจัดทำยุทธศาสตร์การพัฒนาท้องถิ่นจึงจำเป็นต้องมีการประสานยุทธศาสตร์การพัฒนาในทุกระดับเพื่อให้การดำเนินงานประสานสอดคล้องและสนับสนุน เพื่อแปลงนโยบายไปสู่การจัดทำยุทธศาสตร์พัฒนาท้องถิ่นองค์การบริหารส่วนตำบลสันกลางที่มีความเชื่อมโยงกันของการพัฒนา ในบทนี้จะได้นำเสนอประเด็นนโยบายของผู้บริหารองค์การบริหารส่วนตำบลสันกลาง และกระบวนการจัดทำแผน ในรายละเอียดต่อไปนี้

ส่วนที่ 1 นโยบายของผู้บริหารองค์การบริหารส่วนตำบลสันกลาง

วิสัยทัศน์ในการพัฒนาของนายสมศักดิ์ จินสกุล นายกองค์การบริหารส่วนตำบลสันกลาง

“สันกลางพัฒนา ชาวประชาามีสุข”

นโยบายของผู้บริหาร ที่ได้แถลงนโยบายต่อสภาองค์การบริหารส่วนตำบลสันกลาง ในสมัยสามัญสมัยที่ 1 ครั้งที่ 1/2548 เมื่อวันที่ 17 มกราคม 2548 ได้วางกรอบนโยบายพัฒนาแบ่งเป็น 10 ด้าน ดังนี้

1. ด้านการบริหาร

1.1 ด้านการบริหาร

จะประสานกำนัน ผู้ใหญ่บ้าน กรรมการหมู่บ้าน ผู้สูงอายุ ประชาคม และองค์กรต่าง ๆ โดยจัดการประชุมอย่างต่อเนื่องเพื่อแก้ไขปัญหาการเพิ่มขีดความสามารถให้กับตำบลสันกลางอย่างเป็นระบบ เพื่อพัฒนาและตอบสนองชุมชนให้เป็นที่ไปด้วยความรวดเร็ว รอบคอบ เต็มกำลังความสามารถ ติดตามผลอย่างต่อเนื่อง เพื่อให้ประชาชนในพื้นที่อยู่ดีมีสุขอย่างทั่วถึงกัน

1.2 ด้านข้อมูลข่าวสาร

จะส่งเสริมให้ประชาชนในตำบลสันกลางได้รู้ได้ทราบถึงข้อมูลข่าวสารที่เกี่ยวกับราชการและกิจการของท้องถิ่น โดยจะพยายามจัดให้มีเสียงตามสายครอบคลุมทุกพื้นที่และหาวิธีการให้ประชาชนได้เข้าใจอย่างทั่วถึงทุกหลังคาเรือน

2. ด้านสิ่งแวดล้อม

2.1 จะจัดการอบรมให้มีความรู้ในการคัดแยกขยะและการกำจัดขยะอย่างถาวรแก่ประชาชน

2.2 จัดหาเตาขยะประจำตำบล และรณรงค์การสร้างจิตสำนึกในการทิ้งขยะและรักษาสภาพแวดล้อม

2.3 ที่ดินที่เจ้าของไม่ดูแลปล่อยให้รกร้างว่างเปล่า ส่งผลกระทบต่อความปลอดภัยต่อบ้านเรือน ต่อทรัพย์สิน และการเกษตร จะทำการประสานงานเจ้าของที่ดินเพื่อทำการพัฒนาที่ดินเพื่อความปลอดภัยจากการเกิดไฟไหม้ป่า

3. ด้านการศึกษา

จะพัฒนาพื้นที่ 4 ไร่ 3 งาน 88 ตารางวา (ป่าช้าบ้านแลมแม่ควา สาธารณประโยชน์) หมู่ที่ 2 ตำบลสันกลาง ให้เป็นสนามกีฬาแบบถาวร เพื่อให้เยาวชนและประชาชนมีส่วนร่วมในการส่งเสริมจัดตั้งศูนย์กีฬาอาชีพ และออกกำลังกายแบบครบวงจรเพื่อความเป็นเลิศทางด้านกีฬาจากตำบลสู่อำเภอ

4. ด้านเศรษฐกิจ

4.1 จะจัดตั้งองค์กรการจัดการบริหารแบบรวมกลุ่ม ตั้งแกนนำกลุ่ม โดยเฉพาะผู้สูงอายุ กลุ่มแม่บ้าน ผู้มีอาชีพด้านสิ่งประดิษฐ์ และภูมิปัญญาท้องถิ่นแต่ละหมู่บ้าน

4.2 จะจัดตั้งกลุ่มเพื่อตั้งกองทุนหมุนเวียน โดยเสริมวิทยากรให้ความรู้และส่งเสริมประสิทธิภาพในการผลิตเพื่อส่งเสริมการตลาด โดยประสานงานผู้ประกอบการร้านค้าต่าง ๆ บนถนนสายวัฒนธรรมสันกลาง – สันกำแพง ให้เป็นเศรษฐกิจชุมชนอย่างยั่งยืน

4.3 จะส่งเสริมด้านอาชีพด้วยการพิจารณาจัดสรรงบประมาณในด้านการลงทุน ประกอบอาชีพแบบครัวเรือนรายย่อย (OTOP) อย่างทั่วถึงทั้งตำบล

4.4 จะสร้างเครือข่ายด้านกลุ่มอาชีพและกลุ่มศิลปหัตถกรรมพื้นบ้านต่าง ๆ ให้เกิดความเข้มแข็งมากยิ่งขึ้น

5. ด้านสังคมสังเคราะห์

จะสร้างความเข้มแข็งให้แก่สถาบันครอบครัวและส่วนรวมของสังคมในการพัฒนาคุณภาพชีวิตอย่างเอื้ออาทร พร้อมส่งเสริมสวัสดิการสงเคราะห์คนชราที่ยากจน ผู้พิการ ผู้พิการทางสมอง ผู้ติดเชื้อเอชไอวีและผู้ได้รับผลกระทบ ตลอดจนถึงสงเคราะห์เด็กกำพร้า

6. ด้านการศึกษา

จะพัฒนาการเรียนการสอนแก่นักเรียน เยาวชน และประชาชน โดยจะสนับสนุนการจัดตั้งศูนย์คอมพิวเตอร์ตำบล

7. ด้านการรักษาความสงบภายใน (ความมั่นคง)

7.1 จะจัดตั้งศูนย์ป้องกันและบรรเทาสาธารณภัย และจัดหารถเพื่อใช้ในการออกปฏิบัติงานรักษาความปลอดภัยภายใน เพื่อสร้างความอบอุ่นให้กับประชาชน

7.2 จะพยายามจัดตั้งตู้ยามตำรวจให้ครบทุกหมู่บ้าน เพื่อความสงบสุข ความปลอดภัยในชีวิตและทรัพย์สินของประชาชนตำบลสันกลาง

8. ด้านโครงสร้างพื้นฐาน

8.1 จะปรับปรุงทางโค้งที่อันตราย ที่ไม่ปลอดภัยต่อการใช้ถนนให้อยู่ในสภาพที่สะดวกในการใช้สัญจรได้อย่างปลอดภัยในเส้นทางหลักในตำบลสันกลาง

8.2 จะจัดให้ป้ายจราจร กระจกโค้ง ตามทางแยกและทางเข้า-ออกซอยต่าง ๆ ภายในตำบลสันกลาง ให้มีประสิทธิภาพความปลอดภัยในการเดินทาง

8.3 จะส่งเสริมให้การประชาสัมพันธ์การขยายเขตการประปาเข้ามาให้ทั่วถึงภายในตำบลสันกลาง

9. ด้านประเพณี วัฒนธรรม และภูมิปัญญาท้องถิ่น

จะส่งเสริมในการจัดงานประเพณีที่สำคัญ เช่น งานลอยกระทง งานฉลองปีใหม่เมือง และแห่ไม้ค้ำโพธิ์ งานคำหว่าผู้สูงอายุ เป็นต้น โดยเน้นการมีส่วนร่วมของชุมชนอย่างเป็นเลิศ โดยประสานงานกับสภาวัฒนธรรมตำบลสันกลางเพื่อส่งเสริมอนุรักษ์ซึ่งวัฒนธรรมประเพณีของตำบลสันกลาง

10. ด้านสุขภาพและการสาธารณสุข

10.1 จะส่งเสริมกลุ่มออกกำลังกายที่มีอยู่เดิมให้เข้มแข็ง เช่น กลุ่มแอโรบิก กลุ่มจักรยาน กลุ่มไทเก๊ก โดยการจัดประกวดแข่งขันในกลุ่มต่าง ๆ

10.2 จะปรับปรุงสถานีอนามัย ให้มีความสะดวกต่อผู้รับบริการ ให้มีภูมิทัศน์สวยงาม มีเครื่องมือการแพทย์ และสาธารณสุขที่จำเป็นเหมาะสมแก่ประชาชน โดยงบประมาณขององค์กร บริหารส่วนตำบลสันกลาง

ส่วนที่ 2 กระบวนการจัดทำแผน

1. ลักษณะของแผนยุทธศาสตร์การพัฒนา

- แผนยุทธศาสตร์การพัฒนา (ระเบียบกระทรวงมหาดไทย ว่าด้วยการจัดทำแผนพัฒนา ขององค์กรปกครองส่วนท้องถิ่น พ.ศ.2548) หมายความว่า แผนพัฒนาเศรษฐกิจและสังคมขององค์กร ปกครองส่วนท้องถิ่น ที่กำหนดยุทธศาสตร์ และแนวทางการพัฒนาขององค์กรปกครองส่วนท้องถิ่น ซึ่ง แสดงถึงวิสัยทัศน์ พันธกิจ และจุดมุ่งหมายเพื่อการพัฒนาในอนาคต โดยสอดคล้องกับแผนพัฒนา เศรษฐกิจและสังคมแห่งชาติ แผนการบริหารราชการแผ่นดิน ยุทธศาสตร์การพัฒนาจังหวัด อำเภอ และ แผนชุมชน

- แผนยุทธศาสตร์การพัฒนาเป็นแผนพัฒนาระยะยาว

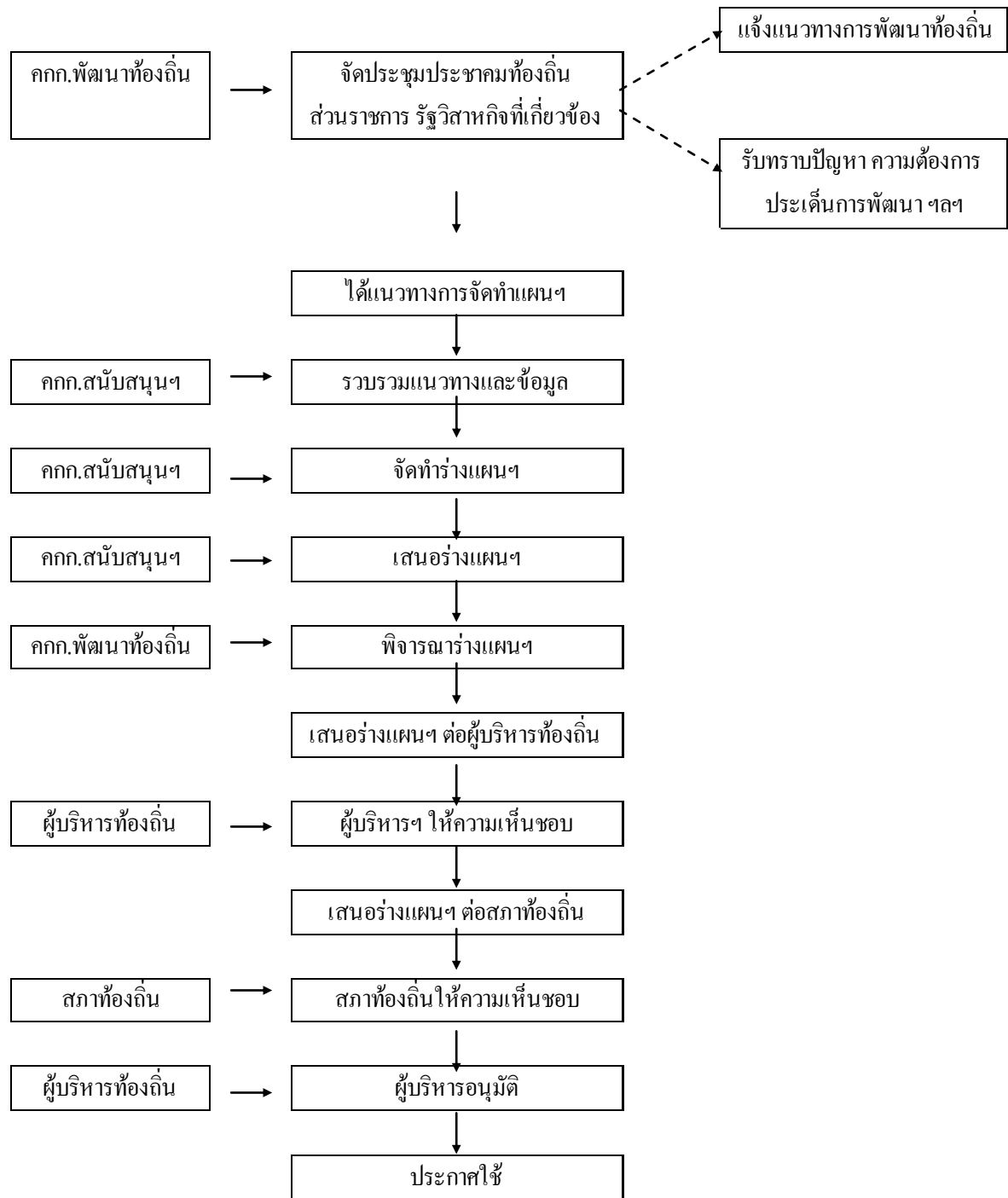
- ระเบียบกระทรวงมหาดไทย ว่าด้วยการจัดทำแผนพัฒนาขององค์กรปกครองส่วน ท้องถิ่น พ.ศ.2548 กำหนดให้มีการจัดทำแผนยุทธศาสตร์การพัฒนาท้องถิ่น ไว้แต่ไม่ได้กำหนดห้วง ระยะเวลาของแผนยุทธศาสตร์การพัฒนาว่าเป็นแผนระยะกี่ปี ดังนั้นองค์กรปกครองส่วนท้องถิ่นจึง สามารถที่จะพิจารณาว่าจะทำแผนยุทธศาสตร์การพัฒนาของตนสำหรับห้วงระยะเวลาเท่าใด ขึ้นอยู่กับ แนวคิดขององค์กรปกครองส่วนท้องถิ่น ว่าคิดไปข้างหน้า ไปในอนาคตยาวนานเพียงใด ประกอบกับ ข้อมูลปัญหาที่ต้องการแก้ไข ทั้งนี้อาจจะกำหนดให้สอดคล้องกับแผนพัฒนาเศรษฐกิจและสังคม แห่งชาติ ซึ่งมีระยะเวลาครอบคลุมช่วงละ 5 ปี เพื่อใช้แผนพัฒนาเศรษฐกิจและสังคมแห่งชาติเป็นกรอบ นโยบายก็ได้

2. วัตถุประสงค์ของการจัดทำแผนยุทธศาสตร์การพัฒนา

2.1 เพื่อเป็นแนวทางการพัฒนาขององค์กรปกครองส่วนท้องถิ่น

2.2 เพื่อเปิดโอกาสให้ประชาชนมีส่วนร่วมในการเสนอปัญหา ความต้องการ นำไปซึ่ง การวิเคราะห์สภาพขององค์กรปกครองส่วนท้องถิ่น (SWOT Analysis) ตลอดจนการกำหนดวิสัยทัศน์ พันธกิจ จุดมุ่งหมายเพื่อการพัฒนา ยุทธศาสตร์ และแนวทางการพัฒนา

3. ขั้นตอนในการจัดทำแผนยุทธศาสตร์การพัฒนา



หมายเหตุ ตามระเบียบกระทรวงมหาดไทย ว่าด้วยการจัดทำแผนพัฒนาขององค์กรปกครองส่วนท้องถิ่น พ.ศ.2548 ข้อ 16

4. ประโยชน์ของการจัดทำแผนยุทธศาสตร์การพัฒนา

- เป็นกรอบในการกำหนดทิศทางการพัฒนาขององค์กรปกครองส่วนท้องถิ่นให้มุ่งไปสู่สภาพการณ์อันพึงประสงค์ได้อย่างเท่าทันกับการเปลี่ยนแปลง
- สามารถจัดสรรทรัพยากรที่มีอยู่อย่างจำกัดได้อย่างมีประสิทธิภาพ
- สามารถนำไปสู่การแก้ไขปัญหาและสนองตอบความต้องการของประชาชนในท้องถิ่นได้อย่างแท้จริง
- เป็นกรอบชี้แนะ หรือเป็นการกำหนดวิธีการ หรือขั้นตอนที่ท้องถิ่นเลือกที่จะปฏิบัติ เพื่อให้บรรลุจุดมุ่งหมายที่กำหนดไว้

บทที่ 2

สภาพทั่วไปและข้อมูลพื้นฐานสำคัญของท้องถิ่น

บทที่ 2

สภาพทั่วไปและข้อมูลพื้นฐานสำคัญของท้องถิ่น

ส่วนที่ 1 สภาพทั่วไป (สำรวจเมื่อวันที่ 1 มกราคม พ.ศ.2550)

องค์การบริหารส่วนตำบลสันกลาง เป็นองค์กรปกครองส่วนท้องถิ่นที่ได้รับการยกฐานะจากสภาตำบลมาเป็นองค์การบริหารส่วนตำบล เมื่อวันที่ 19 มกราคม 2539 ตามราชกิจจานุเบกษา เล่ม 113 ตอนที่ 9 ง หน้า 5 30 มกราคม 2539

1.1 ขนาดและที่ตั้ง

องค์การบริหารส่วนตำบลสันกลาง ตั้งอยู่เลขที่ 46/6 หมู่ 4 ตำบลสันกลาง อำเภอสันกำแพง จังหวัดเชียงใหม่ โดยตำบลสันกลางตั้งอยู่ทางทิศตะวันตกเฉียงเหนือของที่ว่าการอำเภอสันกำแพง ห่างจากที่ว่าการอำเภอสันกำแพง ประมาณ 12 กิโลเมตร ห่างจากศาลากลางจังหวัดเชียงใหม่ ประมาณ 22 กิโลเมตร ห่างจากตัวเมืองเชียงใหม่ ประมาณ 7 กิโลเมตร มีอาณาเขตติดต่อดังนี้

ทิศเหนือ	ติดต่อกับ	ตำบลสันพระเนตร อำเภอสันทราย มีลำเหมืองเป็นแนวแบ่งเขต
ทิศใต้	ติดต่อกับ	อำเภอสารภี มีแม่น้ำกวงเป็นแนวแบ่งเขต
ทิศตะวันออก	ติดต่อกับ	ตำบลสันปูเลย อำเภอดอยสะเก็ด และตำบลต้นเปา อำเภอสันกำแพง
ทิศตะวันตก	ติดต่อกับ	ตำบลท่าศาลาและตำบลหนองป่าครั่ง อำเภอเมืองเชียงใหม่ และอำเภอสารภี มีแม่น้ำคาวเป็นแนวแบ่งเขต

1.2 ลักษณะภูมิประเทศ

ตำบลสันกลางพื้นที่ส่วนใหญ่เป็นที่ราบ ลุ่ม มีความสูงจากระดับน้ำทะเล 293 เมตรลาดเอียงมาทางทิศใต้มีแม่น้ำกวงและแม่น้ำคาวไหลผ่านทั้งสองข้าง ทางพื้นที่ตำบลสันกลางมีพื้นที่โดยประมาณทั้งตำบล 5,495 ไร่ หรือ 8.8 ตารางกิโลเมตร เป็นที่อยู่อาศัย 3,820 ไร่ พื้นที่เกษตร 864 ไร่ พื้นที่เหมาะแก่การประกอบอาชีพเกษตรกรรมและเป็นที่อยู่อาศัย การตั้งบ้านเรือนเกาะกลุ่มกันตามแนวถนนในหมู่บ้าน เป็นชุมชนใหญ่ เป็นเขตองค์การบริหารส่วนตำบล มีเส้นทางหลัก คือ ทางหลวงแผ่นดิน 3 สาย

สายที่ 1	หมายเลข 1006	ผ่านกลางตำบล คือ สายเชียงใหม่ – สันกำแพง
สายที่ 2	หมายเลข 1317	ผ่านดอนจั่น – ออนหลาย
สายที่ 3	หมายเลข 1019	ตอนเชียงใหม่ – คอยสะเก็ด ผ่านทางทิศใต้ ผ่านตำบลสันพระเนตร อำเภอสันทราย ผ่านหมู่ 1 และ 2 ตำบลสันกลาง

1.3 ลักษณะภูมิอากาศ

ฤดูร้อน	อุณหภูมิต่ำสุด 24 องศาเซลเซียส	สูงสุด 38 – 41 องศาเซลเซียส
ฤดูหนาว	อุณหภูมิต่ำสุด 7 – 9 องศาเซลเซียส	สูงสุด 30 องศาเซลเซียส
ฤดูฝน	อุณหภูมิต่ำสุด 10 องศาเซลเซียส	สูงสุด 33 องศาเซลเซียส

1.4 การปกครอง

ตำบลสันกลางแบ่งเขตปกครอง ออกเป็น 7 หมู่บ้าน ประกอบด้วย หมู่ที่ 1 บ้านมอญเห นือ หมู่ที่ 2 บ้านมอญใต้ หมู่ที่ 3 บ้านสันกลางเหนือ หมู่ที่ 4 บ้านสันกลางเหนือ หมู่ที่ 5 บ้านสันกลางใต้ หมู่ที่ 6 บ้านสันกลางใต้ หมู่ที่ 7 บ้านริมกวัง

ส่วนที่ 2 ข้อมูลสภาพทั่วไปในแต่ละประเด็นนโยบาย

เพื่อให้เกิดความสอดคล้องกับยุทธศาสตร์การพัฒนา และเพื่อให้เห็นถึงสภาพทั่วไป ตลอดจนศักยภาพขององค์การบริหารส่วนตำบลสันกลางในแต่ละประเด็นยุทธศาสตร์ ได้แก่ ด้านโครงสร้างพื้นฐาน ด้านคุณภาพชีวิตของประชาชน ด้านสิ่งแวดล้อม ด้านศาสนา และการอนุรักษ์ สืบสาน ศิลปวัฒนธรรม จารีตประเพณี และภูมิปัญญาท้องถิ่น ด้านเศรษฐกิจ ด้านการจัดระเบียบ ชุมชน สังคม และการรักษาความสงบเรียบร้อยและด้านการบริหารจัดการบ้านเมืองที่ดี กล่าวคือ

1. ด้านโครงสร้างพื้นฐาน

1.1 การคมนาคมขนส่ง

ประชาชนสามารถเดินทางได้สะดวกทั้งการใช้นานพาหนะส่วนตัว และการโดยสารรถประจำทาง (สายกาดหลวง – สันกำแพง และสายกาดหลวง – แม่กะ) ส่วนระบบขนส่งทางบก ในเขตรับผิดชอบขององค์การบริหารส่วนตำบลสันกลาง สามารถจำแนกได้ดังนี้

- (1) ถนนทางหลวงแผ่นดินหมายเลข 1006 (ถนนสายวัฒนธรรมเชียงใหม่-สันกำแพง) สภาพถนน รางยาง จำนวน 1 สาย ระยะทาง 2 กิโลเมตร

- (2) ถนนทางหลวงแผ่นดินหมายเลข 1317 (ด้านใต้ หมู่ 6)
สภาพถนน รวดยาง จำนวน 1 สาย ระยะทาง 1 กิโลเมตร
- (3) ถนนทางหลวงชนบท(เรื่อนแพ หมู่ 7)
สภาพถนน รวดยาง จำนวน 1 สาย ระยะทาง 3 กิโลเมตร
- (4) ถนนทางหลวงชนบท(ม.พ่าย ถนนสมโภชน์ 700 ปี ฉ 3)
สภาพถนน คอนกรีต จำนวน 1 สาย ระยะทาง 1 กิโลเมตร
- (5) ถนนทางหลวงชนบท(ถนนสายบ่อหิน-ร้องขุ่น)
สภาพถนน รวดยาง จำนวน 1 สาย ระยะทาง 0.5 กิโลเมตร

1.2 การระบายน้ำ

ระยะเฉลี่ยที่น้ำท่วมขังนานที่สุดคือ 1-2 วัน ประมาณช่วงเดือนสิงหาคม – ตุลาคม ซึ่งสาเหตุของน้ำท่วมขังเกิดจาก ฝนตก, ที่ต่ำ, น้ำระบายไม่ทัน, น้ำหลากเข้าที่และลำเหมืองดินเงินเป็นต้น โดยบริเวณที่มีน้ำท่วมถึง / น้ำท่วมขัง ประกอบด้วย หมู่บ้านสันติ หมู่ที่ 3, ป่าช้า หมู่ที่ 5, บ้านนาบุญเรือง เสาร์คำ หมู่ที่ 1, หมู่บ้านธารทิพย์ หมู่ที่ 3, ที่ธรณีสงฆ์ หมู่ที่ 6

1.3 การประปา

- 1) ประปาหมู่บ้าน มีจำนวน 4 แห่ง ให้บริการชุมชนและพื้นที่ใกล้เคียงคือ ประปาหมู่บ้าน หมู่ที่ 1, ประปาหมู่บ้าน หมู่ที่ 4, ประปาหมู่บ้าน หมู่ที่ 5, ประปาหมู่บ้าน หมู่ที่ 6
- 2) ประปาส่วนท้องถิ่น ที่องค์การบริหารส่วนตำบลสันกลางคูแล มีจำนวน 1 แห่ง คือ ประปาหมู่บ้าน หมู่ที่ 2
- 3) ประปาส่วนภูมิภาค ให้บริการในเขตพื้นที่บางส่วนของหมู่ที่ 3

1.4 การไฟฟ้า

การให้บริการด้านไฟฟ้าในเขตตำบลสันกลาง ดำเนินการโดยการไฟฟ้าส่วนภูมิภาค อำเภอสันกำแพง โดยให้บริการกระแสไฟฟ้าแก่ประชาชน ธุรกิจอุตสาหกรรมในเขตพื้นที่ตำบลสันกลาง จำนวนผู้ใช้ไฟฟ้า 1,967 ราย (ข้อมูลจาก การไฟฟ้าส่วนภูมิภาค อำเภอสันกำแพง : มกราคม 2550)

1.5 การสื่อสาร

มีหอกระจายข่าว/เสียงตามสาย 7 หมู่บ้าน มีโทรศัพท์สาธารณะพื้นฐาน 7 หมู่บ้าน และมีตู้ไปรษณีย์ 5 ตู้

2. ด้านคุณภาพชีวิตของประชาชน

จากข้อมูลประชากรของสำนักบริการทะเบียน กรมการปกครอง อำเภอสันกำแพง ณ เดือน กันยายน 2549 พบว่า ตำบลสันกลางมีจำนวน ประชากรทั้งสิ้น 6,149 คน แบ่ง เป็นชาย 2,899 คน หญิง 3,250 คน มีความหนาแน่นเฉลี่ย 699 คน/ตารางกิโลเมตร

รายการ	กันยายน 2549	ธันวาคม 2548	พฤศจิกายน 2547	
ประชากรชาย	2,899	2,874	2,798	(คน)
ประชากรหญิง	3,250	3,214	3,115	(คน)
รวมประชากร	6,149	6,088	5,913	(คน)
บ้าน	2,811	2,750	2,596	(หลังคาเรือน)

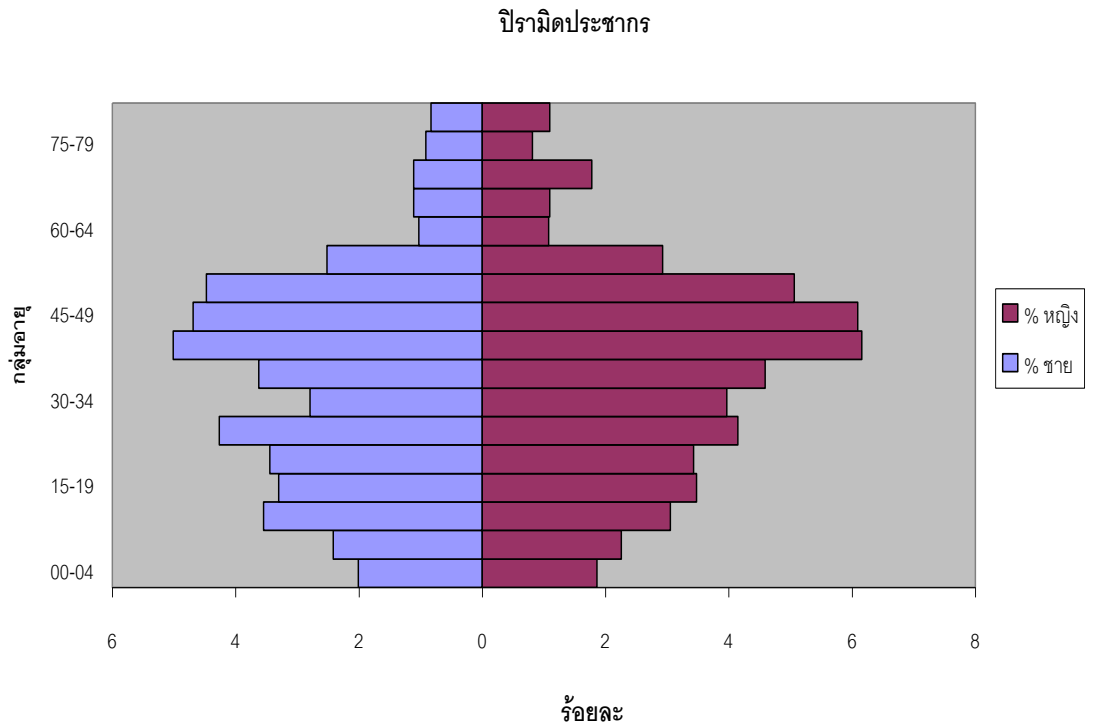
ตารางแสดงจำนวนประชากรแยกตามรายหมู่บ้าน

หมู่ที่	ชื่อบ้าน	จำนวน (หลัง)	ประชากร		รวม
			ชาย	หญิง	
1	บ้านมอญเหนือ	373	340	401	741
2	บ้านมอญใต้	418	534	534	1,068
3	บ้านสันกลางเหนือ	859	668	771	1,439
4	บ้านสันกลางเหนือ	294	364	416	780
5	บ้านสันกลางใต้	466	486	561	1,047
6	บ้านสันกลางใต้	249	306	347	653
7	บ้านริมกวัง	152	201	220	421
รวม		2,811	2,899	3,250	6,149

ตารางแสดงจำนวนประชากรแยกตามเพศและช่วงอายุ

กลุ่มอายุ	ชาย	หญิง	รวม	% ชาย	% หญิง
00-04	123	114	237	2.00	1.85
05-09	148	138	286	2.41	2.24
10-14	217	187	404	3.53	3.04
15-19	202	213	415	3.29	3.46
20-24	211	210	421	3.43	3.42
25-29	261	254	515	4.24	4.13
30-34	171	243	414	2.78	3.95
35-39	222	281	503	3.61	4.57
40-44	307	377	684	4.99	6.13
45-49	297	373	670	4.83	6.07
50-54	280	322	602	4.55	5.24
55-59	154	179	333	2.50	2.91
60-64	63	66	129	1.02	1.07
65-69	68	67	135	1.11	1.09
70-74	68	109	177	1.11	1.77
75-79	56	50	106	0.91	0.81
80+	51	67	118	0.83	1.09
รวม	2,899	3,250	6,149	47.15	52.85

แผนภูมิแสดงสัดส่วนจำนวนประชากรในช่วงอายุต่าง ๆ



จากข้อมูลประชากร สามารถ วิเคราะห์ แนวโน้มประชากรในอนาคตได้ว่า ประชากรวัยทำงาน มีแนวโน้มเพิ่มสูงขึ้น อาจเนื่องจากตำบลสันกลางเป็นพื้นที่เขตกึ่งเมืองกึ่งชนบท อยู่ใกล้ตัวเมืองเชียงใหม่ มีหมู่บ้านจัดสรรเกิดขึ้นใหม่หลายโครงการ จึงทำให้เกิด การอพยพย้ายถิ่นฐาน มีคนเข้ามาอาศัยอยู่มากขึ้น ส่งผลให้อัตราการเกิดมากขึ้นด้วย อีกทั้งแนวโน้มของประชากรในวัยสูงอายุมิแนวโน้มเพิ่มสูงขึ้น อัตราการตายลดน้อยลง เนื่องมาจากมีความเจริญก้าวหน้าทางด้าน การแพทย์และสาธารณสุขที่ทันสมัย

ปัญหาที่คาดว่าจะเกิดขึ้น ได้แก่ ประชากรวัยแรงงาน ที่มีจำนวนมาก ทำให้เกิดการแย่งงาน และอาจมีภาวะการว่างงาน และการที่มีการย้ายถิ่นเข้ามาอาศัยอยู่ในตำบลสันกลางมากขึ้น อาจทำให้ การเข้าถึงบริการสาธารณะต่าง ๆ ไม่สะดวก หรือดูแลไม่ทั่วถึง ตลอดจน เกิดปัญหาสังคมอื่น ๆ ตามมา ได้แก่ ปัญหาอาชญากรรม ปัญหาความแออัดของที่อยู่อาศัย ปัญหาด้านสิ่งแวดล้อม เป็นต้น

จากการวิเคราะห์แนวโน้มประชากร องค์การบริหารส่วนตำบลสันกลาง จึงควรจัดเตรียม แผนการพัฒนา ดังนี้

1. ส่งเสริมอาชีพ หรือการสร้างรายได้เสริมให้แก่ประชากรวัยทำงาน ในท้องถิ่น
2. จัดเตรียมงบประมาณด้านสวัสดิการให้แก่ผู้สูงอายุ ได้แก่ เบี้ยยังชีพผู้สูงอายุ การตรวจสุขภาพประจำปี
3. ส่งเสริมการจัดตั้งชมรมผู้สูงอายุให้เข้มแข็ง โดยสนับสนุนกิจกรรมต่าง ๆ ของผู้สูงอายุ ได้แก่ กิจกรรมรดน้ำดำหัว ปีใหม่เมือง การบันทึกภูมิปัญญาท้องถิ่น การรวมกลุ่มเพื่อทำกิจกรรม เสริมสร้างรายได้ให้แก่ผู้สูงอายุ เป็นต้น
4. มีการจัดการสิ่งแวดล้อมที่เป็นระบบ เพื่อป้องกันการเกิดปัญหาหมอกควันต่าง ๆ
5. ส่งเสริมให้ชุมชนเข้มแข็ง จัดให้มีสมาชิก อปพร. เพิ่มขึ้น เพื่อให้ชุมชนได้ดูแลตนเอง

สรุปผลข้อมูลความเป็นพื้นฐาน (จปฐ.) ปี พ.ศ. 2550

จากการรวบรวมข้อมูล การบันทึกและประมวลผลของแต่ละหมู่บ้าน จำนวนทั้งสิ้น 7 หมู่บ้าน สรุปได้ดังนี้คือ หมู่ที่ 7 บ้านริมกวัง ไม่ผ่านเกณฑ์มากที่สุด 20 ตัวชี้วัด รองลงมาคือ หมู่ที่ 2 บ้านมอญ ไม่ผ่านเกณฑ์ 19 ตัวชี้วัด และหมู่ที่ 5 บ้านสันกลางได้ ไม่ผ่านเกณฑ์ 15 ตัวชี้วัด ตามลำดับ โดยมีคนในครัวเรือนติดสุรา มากที่สุด จำนวน 7 หมู่บ้าน รองลงมาคือ มีครัวเรือนถูกรบกวนจากมลพิษ และ ไม่มีคนเข้าร่วมทำกิจกรรมสาธารณะของหมู่บ้าน เท่ากัน จำนวน 6 หมู่บ้าน และ ไม่มี การป้องกันอุบัติเหตุอย่างถูกวิธี , ครอบครัวยังไม่มีความอบอุ่น และ อายุ 6 ปีขึ้นไปทุกคน ไม่ได้ปฏิบัติ กิจกรรมทางศาสนาอย่างน้อยสัปดาห์ละ 1 ครั้ง เท่ากัน จำนวน 5 หมู่บ้าน ตามลำดับ

สรุปผลข้อมูล กชช 2 ค ปี พ.ศ. 2548

ส่วนที่ 1 สภาพทั่วไปของตำบลสันกลาง มีถนนเส้นทางหลักใช้การได้ดีตลอดปี มีแหล่งน้ำจากน้ำแม่ควา น้ำแม่กวัง และฝายท่าวี และมีปัญหาขยะมูลฝอย การจัดการขยะมูลฝอย และกำจัดขยะมูลฝอยไม่ถูกสุขลักษณะ ส่วนที่ 2 สภาพพื้นฐานทางเศรษฐกิจ ตำบลสันกลาง ไม่มีสถานที่ท่องเที่ยวที่ทำให้เกิดรายได้ ส่วนที่ 3 ความรู้และการศึกษา คนอายุระหว่าง 15 – 60 ปีรู้หนังสือ ส่วนที่ 4 การมีส่วนร่วมและความเข้มแข็งของชุมชน มีการจัดเวทีประชาคม มีผู้รู้ภูมิปัญญาท้องถิ่น (ปราชญ์ชาวบ้าน) มีศูนย์การเรียนรู้ชุมชน ส่วนที่ 5 สุขภาพและอนามัย คนพิการทางหู ทางกาย ทางจิต ทางสติปัญญาการเรียนรู้ ได้รับการดูแล ส่วนที่ 6 สภาพแรงงาน มีคนในหมู่บ้านไปทำงานนอกตำบล (ไม่นับคนที่ไปทำงานแบบไปกลับเช้าเย็น) จำนวนมาก ส่วนที่ 7 ยาเสพติด ในตำบลมีการใช้ยาเสพติด ได้รับหรือซื้อยาเสพติดจากหมู่บ้านอื่น จำนวน 5 หมู่บ้าน ในหมู่บ้านไม่มีการใช้ยาเสพติด จำนวน 2 หมู่บ้าน โดยทุกหมู่บ้านมีการดำเนินกิจกรรมการป้องกันและแก้ไขปัญหายาเสพติด

2.1 ด้านสาธารณสุข

ในด้านสาธารณสุข (ข้อมูลจากผลการปฏิบัติงาน ปีงบประมาณ 2549 : สถานีอนามัยบ้านมอญ) พบว่า ตำบลสันกลางมีสถานพยาบาล 1 แห่ง คือ สถานีอนามัยบ้านมอญ มีร้านขายยาแผนปัจจุบัน 2 แห่ง มีอาสาสมัครสาธารณสุขประจำหมู่บ้าน (อสม.) ครบทั้ง 7 หมู่บ้าน ดังนี้ หมู่ที่ 1 จำนวน 18 คน , หมู่ที่ 2 จำนวน 18 คน , หมู่ที่ 3 จำนวน 7 คน , หมู่ที่ 4 จำนวน 15 คน , หมู่ที่ 5 จำนวน 18 คน , หมู่ที่ 6 จำนวน 14 คน และหมู่ที่ 7 จำนวน 9 คน รวมจำนวนทั้งสิ้น 99 คน

ส่วนสาเหตุการเจ็บป่วยของประชากรในตำบลสันกลาง พบว่า ในปี 2549 โรคที่เป็นสาเหตุการป่วย ได้แก่ โรคที่เกี่ยวกับระบบทางเดินหายใจ (1,511 ราย) รองลงมาคือ โรคระบบกล้ามเนื้อ รวมโครงสร้าง (1,315 ราย) และโรคระบบไหลเวียนเลือด (1,084 ราย)

สาเหตุการตายของประชากรในตำบลสันกลาง พบว่า ในปี 2549 โรคมะเร็งเป็นสาเหตุการตายอันดับหนึ่ง (10 ราย) รองลงมาคือ ภาวะหัวใจล้มเหลว (5 ราย) และโรคระบบทางเดินหายใจ (5 ราย)

ในส่วนของโรคที่ต้องเฝ้าระวังทางระบาดวิทยา จากสถิติปี 2547 – 2549 พบว่า โรคอาหารเป็นพิษมีแนวโน้มเพิ่มสูงขึ้นอย่างต่อเนื่อง รองลงมาคือ โรคอุจจาระร่วง

จำนวนผู้พิการในตำบลสันกลาง พบว่า ในปี 2549 มีจำนวนทั้งสิ้น 21 คน ส่วนใหญ่เป็นผู้พิการทางกาย ประเภทเคลื่อนไหวผิดปกติ (11 ราย) รองลงมาคือ ผู้พิการทางสติปัญญาและการเรียนรู้ (6 ราย) ผู้พิการทางการมองเห็น (2 ราย) ผู้พิการทางการได้ยิน/สื่อความหมาย (1 ราย) และผู้พิการทางจิต/พฤติกรรม (1 ราย)

จำนวนผู้ติดเชื้อ เอช ไอ วี ในตำบลสันกลาง พบว่า ในปี 2549 มีจำนวนทั้งสิ้น 12 คน และผู้ได้รับผลกระทบจากโรคเอดส์ จำนวน 14 คน

2.2 ด้านสวัสดิการสังคม

ตำบลสันกลาง มีผู้ได้รับเงินสงเคราะห์เบี้ยยังชีพแก่ผู้สูงอายุจากจังหวัดเชียงใหม่ จำนวน 85 ราย และงบประมาณองค์การบริหารส่วนตำบลสันกลาง จำนวน 58 ราย

ผู้ติดเชื้อเอชไอวีได้รับงบประมาณจากจังหวัดเชียงใหม่ จำนวน 10 ราย และงบประมาณองค์การบริหารส่วนตำบลสันกลาง จำนวน 5 ราย

ส่วนผู้พิการได้รับงบประมาณจากจังหวัดเชียงใหม่ จำนวน 2 ราย และงบประมาณองค์การบริหารส่วนตำบลสันกลาง จำนวน 19 ราย

2.3 ด้านกีฬา

สถานที่พักผ่อนหย่อนใจ

สนามกีฬาท้องถิ่น 1 แห่ง (สนามกีฬาประจำตำบลสันกลาง หมู่ที่ 2)

ลานกีฬาท้องถิ่น 4 แห่ง (หมู่ที่ 2, 4, 5, 6)

ศูนย์กีฬาประจำตำบลสันกลาง 1 ศูนย์

2.4 ด้านการศึกษา

ในปัจจุบัน ตำบลสันกลาง มีสถานศึกษาในระบบโรงเรียนในสังกัดสำนักงานการประถมศึกษาแห่งชาติ จำนวน 3 แห่ง คือ โรงเรียนวัดสันกลางเหนือ โรงเรียนวัดสันกลางใต้ และโรงเรียนบ้านมอญ โดยมีการจัดการเรียนการสอนในระบบศูนย์โรงเรียน และมีศูนย์พัฒนา เด็กเล็ก ตำบลสันกลาง 1 แห่ง ดำเนินงานโดยชุมชนในรูปแบบคณะกรรมการ มีศูนย์การเรียนชุมชนตำบลสันกลางซึ่งดำเนินการโดย กศน.อำเภอสันกำแพง 1 แห่ง และมีที่อ่านหนังสือพิมพ์ประจำหมู่บ้าน 2 แห่ง (หมู่ที่ 1, 4)

ระดับชั้น	ข้อมูล ห้องเรียน	จำนวนนักเรียน			หมายเหตุ
		ชาย	หญิง	รวม	
อนุบาล 4 ขวบ	1	12	14	26	
อนุบาล 5 ขวบ	1	3	12	15	
รวมระดับชั้นอนุบาล	2	15	26	41	
ประถมศึกษาปีที่ 1	1	14	7	21	
ประถมศึกษาปีที่ 2	1	12	12	24	
ประถมศึกษาปีที่ 3	1	11	9	20	
ประถมศึกษาปีที่ 4	1	17	11	28	
ประถมศึกษาปีที่ 5	1	8	9	17	
ประถมศึกษาปีที่ 6	1	8	10	18	
รวมระดับประถมศึกษา	6	70	58	128	เรียนที่โรงเรียน
รวมทั้งสิ้น	8	85	84	169	วันสันกลางเหนือ

ตารางแสดงจำนวนบุคลากรและอัตรากำลังของโรงเรียน ปีงบประมาณ 25498

ประเภทบุคลากร	ข้อมูล	จำนวนบุคลากร			หมายเหตุ
		ชาย	หญิง	รวม	
ข้าราชการครู		2	5	7	
ครูช่วยสอน		-	-	-	
ลูกจ้างประจำ (นักการ)		3	-	3	
ไปช่วยราชการ		-	-	-	
มาช่วยราชการ		-	1	1	
รวม		5	6	11	

ข้อมูลจากศูนย์โรงเรียนตำบลสันกลาง (โรงเรียนวัดสันกลางเหนือ, โรงเรียนวัดสันกลางใต้, โรงเรียนบ้านมอญ) : ข้อมูล ณ วันที่ 1 พฤศจิกายน 2548

3. ด้านสิ่งแวดล้อม

3.1 ลักษณะภัยธรรมชาติที่เกิดประจำ

อุทกภัย น้ำท่วมมักเกิดเป็นบางช่วงที่ฝนตกชุก แต่ไม่ทำให้พืชผลเสียหายแต่อย่างใด

ฝนทิ้งช่วง มักเกิดในช่วงเดือนมีนาคม - เดือนพฤษภาคมของทุกปี

ทำให้เกิดผลเสียหายต่อไม้ผล และพืชฤดูแล้ง

วาตภัย มักเกิดในช่วงเดือนมีนาคม - เดือนมิถุนายนของทุกปี

3.2 ลักษณะดิน ชนิด และสมรรถนะของดิน

ลักษณะดินในตำบลสันกลางส่วนใหญ่เป็นดินร่วนเหนียวปนทรายจนถึงร่วน หรือร่วนปนทรายแข็ง มีชุดดินในตำบล 2 ชุด คือ

1. ชุดดินหางคอง เป็นดินที่เกิดจากดินทรายที่ถูกกระแสน้ำพัดผ่าน มักพบในบริเวณที่ราบ ดินชนิดนี้มีการระบายน้ำเร็ว ความสามารถในการให้น้ำซึมผ่านช้า มีความสามารถในการดูดน้ำที่เป็นประโยชน์ต่อพืชสูง เนื้อดินเหนียวปนทราย เป็นดินที่เหมาะสมแก่การปลูกพืช

2. ดินชุดลาดหญ้าและชุดสันทราย เป็นดินที่เกิดจากดินตตะกอน มักพบบริเวณที่ราบขั้นบันไดขั้นต่ำ มีลักษณะเป็นพื้นที่เกือบราบ ความสามารถในการดูดน้ำที่เป็นประโยชน์ต่อพืชสูง เนื้อดินมีลักษณะร่วนหรือร่วนปนทรายแข็ง เหมาะสมกับการปลูกข้าว พืชไร่ พืชผัก และยาสูบ ในช่วงฤดูแล้ง

3.3 แหล่งน้ำ

แหล่งน้ำสาธารณะเพาะพันธุ์สัตว์น้ำ 2 แห่ง คือ แม่น้ำคาว มีความกว้างประมาณ 20 เมตร ความยาว (เฉพาะเขตตำบลสันกลาง ผ่านหมู่ที่ 1, 2, 3, 4, 5, 6) ประมาณ 6 กิโลเมตร ความลึกประมาณ 3 เมตร และแม่น้ำกวาง มีความกว้างประมาณ 20 เมตร ความยาว (เฉพาะเขตตำบลสันกลาง ผ่านหมู่ที่ 3, 4, 5, 6, 7) ประมาณ 3 กิโลเมตร ความลึกประมาณ 3 เมตร และมีฝาย 2 แห่ง คือ ฝายป่าบาง หมู่ที่ 6 และฝายท่าวัว หมู่ที่ 7

4. ด้านศาสนา และการอนุรักษ์ สืบสาน ศิลปวัฒนธรรม จารีตประเพณี และภูมิปัญญาท้องถิ่น

4.1 ศาสนา

ตำบลสันกลาง มีศาสนสถาน คือ วัด จำนวน 4 แห่ง ได้แก่ วัดบ้านมอญ หมู่ ที่ 1 , วัดสีมาราม หมู่ที่ 2 , วัดสันกลางเหนือ หมู่ที่ 4 และวัดสันกลางใต้ หมู่ที่ 5 และมี มัสยิด จำนวน 2 แห่ง คือ มัสยิดคารุณบิล และมัสยิดคารุสสลาม หมู่ที่ 3

ประชาชนตำบลสันกลาง ส่วนใหญ่นับถือศาสนาพุทธ คิดเป็นร้อยละ

94.32 รองลงมา

นับถือศาสนาคริสต์ ร้อยละ 3.79 และนับถือศาสนาอิสลาม ร้อยละ 1.89 (ข้อมูลจากผลการปฏิบัติงาน
ปีงบประมาณ 2549 : สถานีอนามัยบ้านมอญ)

4.2 ศิลปวัฒนธรรม จารีตประเพณี และภูมิปัญญาท้องถิ่น

มีประเพณีสำคัญต่าง ๆ ที่ประชาชนในพื้นที่ได้มีส่วนร่วมกับชุมชน ได้แก่ ประเพณี
สงกรานต์ (ปีใหม่เมือง) ประเพณีรดน้ำดำหัว ประเพณีแห่ไม้ค้ำ และประเพณีบวชลูกแก้ว เป็นต้น
ส่วนภูมิปัญญาท้องถิ่นของตำบลสันกลางนั้น ได้แก่ การทำสะล้อ ซอ ซึง , การตัดตุ้ง ,
การเขียนอักษรล้านนา การทำบายศรี และการร้องขวัญ เป็นต้น

5. ด้านเศรษฐกิจตามแนวทางปรัชญาเศรษฐกิจพอเพียง

เนื่องจากพื้นที่ตำบลสันกลางอยู่ติดเขตอำเภอเมืองเชียงใหม่ การคมนาคมสะดวก ทำให้มีการ
พัฒนาพื้นที่เป็นหมู่บ้านจัดสรรหลายแห่ง ส่งผลให้มีพื้นที่ทำการเกษตรลดลง และประชาชน
ประกอบอาชีพด้านเกษตรกรรมลดลง ไปด้วย ซึ่งปัจจุบันประชาชนในตำบลสันกลางส่วนใหญ่มี
อาชีพรับจ้าง โดยเป็นพนักงานบริษัท ห้างร้านในตัวเมืองเชียงใหม่และรับจ้างทั่วไป

5.1 การเกษตร

ตำบลสันกลางมีพื้นที่ทำนาประมาณ 300 ไร่ ปัญหาในการขาดแคลนน้ำในฤดูแล้งมีน้อย
มีแหล่งน้ำสาธารณะเพาะพันธุ์สัตว์น้ำ 2 แห่ง คือน้ำแม่ควา และน้ำแม่กวาง

5.2 อุตสาหกรรม

จำนวนโรงงานอุตสาหกรรม ขนาดใหญ่ 1 แห่ง

(มีคนงานตั้งแต่ 200 คนขึ้นไป หรือมีทรัพย์สินเกินกว่า 50 ล้านบาทขึ้นไป)

- บจก. เจมส์แกลอรี่ เชียงใหม่ (หมู่ที่ 3)

จำนวนโรงงานอุตสาหกรรม ขนาดกลาง 6 แห่ง

(มีคนงานตั้งแต่ 10-49 คน หรือมีทรัพย์สิน 10-50 ล้านบาท)

- บจก. อินเตอร์เนชั่นแนล แมนูแฟคเจอร์ริง (หมู่ที่ 3)

- บจก. เวสฟิลด์ (หมู่ที่ 3)

- บจก. เอส.พี. ฟาสต์.ฟู๊ดส์ (หมู่ที่ 4)

- บจก. โปเปปเปอร์ (หมู่ที่ 2)

- บจก. ซิลอ็อฟลานนา (หมู่ที่ 2)

- บจก. เอส.เค.เลเธอร์ (หมู่ที่ 3)

จำนวน โรงงานอุตสาหกรรม ขนาดเล็ก 2 แห่ง

(มีคงานต่ำกว่า 10 คน หรือมีทรัพย์สินไม่เกิน 1 ล้านบาท)

- สมบัติเกมส้ไม้ (หมู่ที่ 6)
- เครื่องน้กัลยานี (หมู่ที่ 2)

5.3 การพาณิชย์

- อู่ซ่อมรถยนต์/รถจักรยานยนต์ 19 แห่ง
- หอพัก 30 แห่ง
- ปั้มน้้ำมัน 3 แห่ง (หมู่ 3, หมู่ 6)
- ปั้มหลดอด 2 แห่ง (หมู่ 2, หมู่ 6)
- บ่อดกปลา 4 แห่ง
- ตลาดสด 1 แห่ง (หมู่ 3)
- ร้านขายของชำ 41 แห่ง
- ร้านอาหาร 21 แห่ง
- แผงลอย 9 แห่ง (ข้อมูลจาก สถานีอนามัยบ้านมอญ : 2549)

5.4 การรวมกลุ่มของประชาชน

- กลุ่มอาชีพ 3 กลุ่ม
(ดอกไม้ประดิษฐ์ หมู่ 6, ทอผ้าฝ้าย หมู่ 5, ข้าวแต้้น หมู่ 5)
- กลุ่ม OTOP 8 กลุ่ม
(บ้านศิลาตล , กระจเป้าหนัง , หัตถกรรมปัก - ถัก, ขนมเปี้ยะแม่ต้อย , สะอาดผ้าฝ้าย , กาละแม, เกมส้ไม้, สบู่สมุนไพร)
- กลุ่มออมทรัพย์ 7 กลุ่ม (หมู่ 1, 2, 3, 4, 5, 6, 7)

5.5 การท่องเที่ยว

มีแหล่งท่องเที่ยวเป็นประเภทร้านขายของที่ระลึกงานหัตถกรรม ได้แก่ บจก.เจมส์เกลอร์ เชียงใหม่, บจก. เวสฟิลด์, บจก. ซิลอีฟลานนา, บจก. เอส.เค.เลเธอร์ และบ้านศิลาตล เป็นต้น

6. ด้านการจัดระเบียบชุมชน สังคม และการรักษาความสงบเรียบร้อย

6.1 การรักษาความสงบเรียบร้อย และป้องกันบรรเทาสาธารณภัย

- มีผู้ยามสันกลาง หน่วยบริการประชาชนตำบลสันกลาง สกอ.สันกำแพง
- จัดตั้งศูนย์อพพร. ตำบลสันกลาง เมื่อเดือน กรกฎาคม พ.ศ.2548
- อาสาสมัครป้องกันภัยฝ่ายพลเรือน 40 คน
- รถบรรทุกน้ำเอนกประสงค์ 1 คัน
- รถยนต์ตรวจการณ์ 1 คัน
 - เครื่องดับเพลิงชนิดหาลาม 8 เครื่อง
- กระบองไฟจราจร 5 อัน (ศูนย์อพพร.ตำบลสันกลาง)
- ไฟฉายสปอร์ตไลท์ 1 อัน (ศูนย์อพพร.ตำบลสันกลาง)
 - วิทยุสื่อสาร 4 เครื่อง
 - เครื่องแต่งกายสำหรับดับเพลิง 10 ชุด

6.2 การจัดระเบียบชุมชน สังคม

องค์การบริหารส่วนตำบลสันกลาง ได้ออกข้อบัญญัติตำบลสันกลางในเรื่องต่าง ๆ ดังนี้
ข้อบัญญัติตำบลสันกลาง พ.ศ. 2540 เรื่องกิจการที่เป็นอันตรายต่อสุขภาพ ข้อบัญญัติตำบลสันกลาง พ.ศ. 2542 จำนวน 2 เรื่อง คือ เรื่องการควบคุมการเลี้ยงหรือการปล่อยสัตว์ และเรื่องการรักษาสุขภาพ
ธุรกิจเฉพาะ ภาษีมูลค่าเพิ่ม ค่าธรรมเนียมใบอนุญาตขายสุรา และค่าธรรมเนียมใบอนุญาตในการเล่น
การพนัน ข้อบัญญัติตำบลสันกลาง พ.ศ. 2548 จำนวน 4 เรื่อง คือ เรื่องตลาด เรื่องกำจัดสิ่งปฏิกูลและ
มูลฝอย เรื่องการควบคุมสถานที่จำหน่ายและสถานที่สะสมอาหาร และเรื่องการจัดจำหน่ายสินค้าในที่
หรือทางสาธารณะ ข้อบัญญัติตำบลสันกลาง พ.ศ. 2549 จำนวน 2 เรื่อง คือ เรื่องควบคุมแหล่งเพาะ
พันธุ์งูงลาย และเรื่องการจัดดินถมดิน

6.3 การป้องกันและแก้ไขปัญหาอบายมุขและสิ่งเสพติด

จากข้อมูล กชช 2 ค ปี 2548 พบว่า ในตำบลสันกลางมีการใช้ยาเสพติด ได้รับหรือซื้อยา
เสพติดจากหมู่บ้านอื่น จำนวน 5 หมู่บ้าน ในหมู่บ้านไม่มีการใช้ยาเสพติด จำนวน 2 หมู่บ้าน ซึ่ง
องค์การบริหารส่วนตำบลสันกลาง ได้จัดตั้งงบประมาณเพื่อป้องกันและแก้ไขปัญหาอบายมุขและสิ่ง
เสพติด โดยจัดทำโครงการอบรมเยาวชนด้านยาเสพติด (อบรมธรรมะ) โครงการกีฬาต้านยาเสพติด
ประจำตำบลสันกลาง เป็นต้น

7. ด้านการบริหารจัดการบ้านเมืองที่ดี

7.1 อัตรากำลัง

ข้าราชการ / พนักงานส่วนท้องถิ่น จำนวน 9 คน

ลูกจ้างประจำ จำนวน 1 คน

ลูกจ้างตามภารกิจ จำนวน 7 คน

ลูกจ้างทั่วไป จำนวน 1 คน

ลำดับที่	บุคลากร	วุฒิการศึกษา
	<u>สำนักปลัด</u>	
1	ปลัด อบต.	ปริญญาโท
2	เจ้าหน้าที่วิเคราะห์นโยบายและแผน	ปริญญาโท
3	นิติกร	ปริญญาตรี
4	ผู้ช่วยเจ้าหน้าที่วิเคราะห์นโยบายและแผน (พนักงานจ้างตามภารกิจ)	ปริญญาโท
5	ผู้ช่วยนิติกร (พนักงานจ้างตามภารกิจ)	ปริญญาตรี
6	ผู้ช่วยธุรการ (พนักงานจ้างตามภารกิจ)	ปริญญาตรี
7	ผู้ช่วยธุรการ (พนักงานจ้างตามภารกิจ)	ปริญญาตรี
8	ผู้ช่วยเจ้าหน้าที่บันทึกข้อมูล (พนักงานจ้างตามภารกิจ)	ปวส.
9	คนงานทั่วไป (ลูกจ้างทั่วไป)	ประถมศึกษา
	<u>ส่วนโยธา</u>	
1	หัวหน้าส่วนโยธา	ปวส.
2	นายช่างโยธา	ปวส.

	<u>ส่วนการคลัง</u>	
1	หัวหน้าส่วนการคลัง	ปริญญาตรี
2	เจ้าพนักงานการเงินและบัญชี	ปริญญาตรี
3	เจ้าหน้าที่พัสดุ	ปวส.
4	เจ้าหน้าที่จัดเก็บรายได้	ปริญญาตรี
5	ผู้ช่วยเจ้าหน้าที่จัดเก็บรายได้ (พนักงานจ้างตามภารกิจ)	ปริญญาตรี
6	ผู้ช่วยเจ้าหน้าที่การเงินและบัญชี (พนักงานจ้างตามภารกิจ)	ปริญญาตรี
7	คณงานทั่วไป (ลูกจ้างประจำ)	ปริญญาตรี

7.2 การคลัง

รายการแสดงรายได้และค่าใช้จ่ายขององค์การบริหารส่วนตำบลสันกลาง

ประจำปีงบประมาณ 2546

- รายได้ขององค์การบริหารส่วนตำบล ประจำปีงบประมาณ 2546

	ทั้งหมด	8,992,231.02	บาท
แยกเป็น	รายได้ที่องค์การบริหารส่วนตำบลจัดเก็บเอง	550,391.52	บาท
	รายได้ที่ส่วนราชการต่างๆ จัดเก็บให้	7,629,955.48	บาท
	เงินอุดหนุนจากรัฐบาล	-	บาท
	อื่น ๆ	811,884.02	บาท

- ค่าใช้จ่ายขององค์การบริหารส่วนตำบล ประจำปีงบประมาณ 2546

ทั้งหมด 6,418,144.93 บาท

รายจ่ายบกลาง 172,947.00 บาท

เงินเดือน,ค่าจ้างประจำ 305,270.00 บาท

ค่าจ้างชั่วคราว 368,370.00 บาท

ค่าตอบแทนใช้สอยและวัสดุ 1,489,787.25 บาท

ค่าสาธารณูปโภค 89,816.81 บาท

เงินอุดหนุน 496,679.92 บาท

ค่าครุภัณฑ์ที่ดินและสิ่งก่อสร้าง 3,495,273.95 บาท

รายจ่ายอื่นๆ - บาท

ประจำปีงบประมาณ 2547

- รายได้ขององค์การบริหารส่วนตำบล ประจำปีงบประมาณ 2547

	ทั้งหมด	15,154,462.07	บาท
แยกเป็น	รายได้ที่องค์การบริหารส่วนตำบลจัดเก็บเอง	543,745.87	บาท
	รายได้ที่ส่วนราชการต่างๆ จัดเก็บให้	11,271,493.20	บาท
	เงินอุดหนุนจากรัฐบาล	2,979,414.00	บาท
	อื่น ๆ	359,809.00	บาท

- ค่าใช้จ่ายขององค์การบริหารส่วนตำบล ประจำปีงบประมาณ 2547

ทั้งหมด	7,499,240.37 บาท
รายจ่ายบกลาง	230,711.00 บาท
เงินเดือน,ค่าจ้างประจำ	434,250.00 บาท
ค่าจ้างชั่วคราว	353,524.50 บาท
ค่าตอบแทนใช้สอยและวัสดุ	2,119,199.09 บาท
ค่าสาธารณูปโภค	118,536.85 บาท
เงินอุดหนุน	1,047,315.20 บาท
ค่าครุภัณฑ์ที่ดินและสิ่งก่อสร้าง	3,155,443.73 บาท
รายจ่ายอื่นๆ	40,260.00 บาท

ประจำปีงบประมาณ 2548

- รายได้ขององค์การบริหารส่วนตำบล ประจำปีงบประมาณ 2548

	ทั้งหมด	17,241,757.71	บาท
แยกเป็น	รายได้ที่องค์การบริหารส่วนตำบลจัดเก็บเอง	911,018.15	บาท
	รายได้ที่ส่วนราชการต่างๆ จัดเก็บให้	12,798,006.56	บาท
	เงินอุดหนุนจากรัฐบาล	3,532,733.00	บาท
	อื่น ๆ	-	บาท

- ค่าใช้จ่ายขององค์การบริหารส่วนตำบล ประจำปีงบประมาณ 2548

ทั้งหมด	13,134,526.77 บาท
รายจ่ายบกลาง	567,980.20 บาท
เงินเดือน,ค่าจ้างประจำ	1,352,627.00 บาท
ค่าจ้างชั่วคราว	754,400.00 บาท
ค่าตอบแทนใช้สอยและวัสดุ	4,301,182.00 บาท

ค่าสาธารณูปโภค 149,219.72 บาท
เงินอุดหนุน 589,248.12 บาท
ค่าครุภัณฑ์ที่ดินและสิ่งก่อสร้าง 5,210,869.73 บาท
รายจ่ายอื่นๆ 209,000.00 บาท

ประจำปีงบประมาณ 2549

- รายได้ขององค์การบริหารส่วนตำบล ประจำปีงบประมาณ 2549

ทั้งหมด	20,435,095.20	บาท
---------	---------------	-----

แยกเป็น

รายได้ที่องค์การบริหารส่วนตำบลจัดเก็บเอง	1,104,231.85	บาท
รายได้ที่ส่วนราชการต่างๆ จัดเก็บให้	16,084,148.35	บาท
เงินอุดหนุนจากรัฐบาล	3,246,715.00	บาท
อื่นๆ	-	บาท

- ค่าใช้จ่ายขององค์การบริหารส่วนตำบล ประจำปีงบประมาณ 2549

ทั้งหมด	12,564,288.79	บาท
---------	---------------	-----

รายจ่ายบกลาง 481,510.34 บาท
เงินเดือน,ค่าจ้างประจำ 1,510,080.00 บาท
ค่าจ้างชั่วคราว 756,960.00 บาท
ค่าตอบแทนใช้สอยและวัสดุ 4,135,809.86 บาท
ค่าสาธารณูปโภค 159,389.04 บาท
เงินอุดหนุน 619,780.00 บาท
ค่าครุภัณฑ์ที่ดินและสิ่งก่อสร้าง 4,900,759.55 บาท
รายจ่ายอื่นๆ - บาท

ส่วนที่ 3 ข้อมูลพื้นฐาน

1. ข้อมูลพื้นฐานการพัฒนาด้านโครงสร้างพื้นฐาน

การคมนาคมในเขตพื้นที่องค์การบริหารส่วนตำบลสันกลาง ประกอบด้วย ถนนคสม. ถนนลาดยางแอสฟัลท์ติก และถนนลูกรัง ซึ่งถนนภายในหมู่บ้านมีความคับแคบ เป็นหลุมเป็นบ่อ บางส่วนชำรุดเสียหาย รถวิ่งสวนกันลำบาก เกิดอุบัติเหตุได้ง่าย ทางองค์การบริหารส่วนตำบลสันกลางมีนโยบายในการซ่อมแซมและก่อสร้างใหม่เพื่อให้ประชาชนได้รับความสะดวกในการเดินทาง

องค์การบริหารส่วนตำบลสันกลางมีนโยบายในการก่อสร้างอาคารสำนักงานแห่งใหม่ เนื่องจากอาคารหลังเดิมนั้นมีความคับแคบ ไม่สะดวกแก่ผู้มาติดต่อราชการ ซึ่งได้กำหนดให้มีการก่อสร้างแล้วเสร็จภายในปี 2552

สำหรับนโยบายในการพัฒนาด้านระบบไฟฟ้าสาธารณะ องค์การบริหารส่วนตำบลสันกลางมีนโยบายมุ่งเน้นให้ประชาชนในเขตพื้นที่มีไฟฟ้าใช้อย่างเพียงพอและทั่วถึง ซึ่งปัจจุบันมีการติดตั้งไฟกึ่งสาธารณะครอบคลุมทุกพื้นที่ และได้จัดงบประมาณในการติดตั้ง ซ่อมบำรุงไฟกึ่งสาธารณะทุกปี และในอนาคตถ้ามีถนนส่วนบุคคลโอนเป็นที่ถนนสาธารณะ องค์การบริหารส่วนตำบลสันกลางพร้อมดำเนินการติดตั้งไฟกึ่งเพิ่มเพื่อให้มีแสงสว่างและเพื่อความปลอดภัยในชีวิตและทรัพย์สินของประชาชน

2. ข้อมูลพื้นฐานการพัฒนาคุณภาพชีวิต

2.1 การสาธารณสุข

องค์การบริหารส่วนตำบลสันกลางได้จัดงบประมาณเพื่อการป้องกัน โรคระบาดต่าง ๆ โดยออกฉีดพ่นยาทั่วทั้งตำบล เพื่อป้องกัน ไข้เลือดออก และ ไข้หวัดนก ตลอดจนฉีดวัคซีนป้องกัน โรคพิษสุนัขบ้าให้แก่สุนัขที่มีเจ้าของและจรจัด แจกจ่ายทรายอะเบตเพื่อป้องกันลูกน้ำยุงลาย โดยดำเนินการร่วมกับอาสาสมัครสาธารณสุขหมู่บ้าน (อสม.) และปรับปรุงทางเข้าสถานีอนามัยบ้านมอญ เพื่ออำนวยความสะดวกแก่ผู้มารับบริการ และจัดซื้อเวชภัณฑ์ เครื่องวัดระดับน้ำตาลในเลือดให้สถานีอนามัยบ้านมอญ และมีนโยบาย ให้ประชาชนมีสุขภาพดีถ้วนหน้า จึงได้จัดสรรเงินงบประมาณในเรื่องสาธารณสุขทุกปี

2.2 สวัสดิการสังคม

องค์การบริหารส่วนตำบลสันกลางได้จัดงบประมาณเป็นค่าเบี้ยยังชีพให้แก่ผู้สูงอายุ จำนวน 58 ราย ผู้พิการ จำนวน 19 ราย และผู้ติดเชื้อเอชไอวี จำนวน 5 ราย และได้สนับสนุนกิจกรรมการรวมกลุ่มของผู้สูงอายุ โดยจัดซื้อเครื่องจักตอก และจัดการฝึกอบรมเพิ่มพูนความรู้ในเรื่องการจักสานให้แก่กลุ่มผู้สูงอายุ ตลอดจนจัดงานประเพณีรดน้ำคำหัวปีใหม่เมืองทุกปี เพื่อให้เยาวชน และประชาชนได้ให้ความสำคัญกับผู้สูงอายุ

2.3 กีฬา

องค์การบริหารส่วนตำบลสันกลางได้จัดงบประมาณเพื่อซื้อวัสดุอุปกรณ์กีฬาให้แก่ทุกหมู่บ้าน รวม 7 หมู่บ้าน จัดสร้างสนามกีฬาประจำตำบล สนามเปตองประจำหมู่บ้าน ตลอดจนอุดหนุนงบประมาณให้แก่ศูนย์กีฬาประจำหมู่บ้าน และศูนย์กีฬาประจำตำบล เพื่อจัดงานแข่งขันกีฬา

ประจำตำบลทุกปี โดยทุกหมู่บ้านเข้าร่วมจัดส่งนักกีฬาแข่งขันในชนิดกีฬาต่าง ๆ ได้แก่ ฟุตบอล วอลเลย์บอล เปตอง ตะกร้อ และกีฬามหาสนุก เพื่อเป็นการส่งเสริม สนับสนุนสุขภาพและกีฬา ให้เยาวชน ประชาชน ได้มีการออกกำลังกาย และมีส่วนร่วมในกิจกรรมของตำบล

2.4 การศึกษา

องค์การบริหารส่วนตำบลสันกลางมีนโยบายด้านการศึกษาและการเรียนรู้ โดยเปิดให้บริการ อินเทอร์เน็ตตำบลโดยไม่เก็บค่าบริการ จำนวน 1 เครื่อง เพื่อเป็นการส่งเสริมการเรียนรู้ให้กับประชาชน ได้ศึกษาหาความรู้ที่ทันสมัย เพื่อทันต่อการเปลี่ยนแปลงของโลกในปัจจุบัน ปัจจุบันองค์การบริหารส่วนตำบลสันกลางได้มีการจัดทำเว็บไซต์ขององค์กรเป็นที่เรียบร้อยแล้ว คือ www.sanklang.com เพื่อเผยแพร่ข้อมูลข่าวสารให้แก่ประชาชน

สำหรับการส่งเสริมสนับสนุนกิจกรรมและ โครงการของสถานศึกษานั้น ในเขตพื้นที่ องค์การบริหารส่วนตำบลสันกลาง มีโรงเรียนในสังกัดสำนักงานการประถมศึกษาแห่งชาติ 3 แห่ง โดยจัดการเรียนการสอนในระบบศูนย์โรงเรียน มีศูนย์พัฒนาเด็กเล็กตำบลสันกลาง 1 แห่ง และศูนย์การเรียนชุมชนตำบลสันกลาง 1 แห่ง โดยองค์การบริหารส่วนตำบลสันกลาง ได้ส่งเสริมและสนับสนุนการจัดกิจกรรมต่างๆ ของโรงเรียนในทุกๆ ปี โดยอุดหนุนงบประมาณเป็นค่าอาหารกลางวันและนม ตลอดจนสื่อการเรียนการสอน เครื่องคอมพิวเตอร์ เป็นต้น ซึ่ง ในปีงบประมาณ พ.ศ. 2550 ได้จัดสรรงบประมาณ ในการอุดหนุน โรงเรียนในการพัฒนาสื่อการเรียนการสอน/กิจกรรมการเรียนการสอน/กิจกรรมอื่นที่เกี่ยวข้อง จำนวน 150,000 บาท

การส่งเสริมให้มีที่อ่านหนังสือพิมพ์/หนังสือเสริมความรู้ต่าง ๆ ให้กับประชาชน ในปัจจุบัน มีที่อ่านหนังสือประจำหมู่บ้านจำนวน 2 แห่ง ยังขาดจำนวน 5 แห่ง ซึ่งองค์การบริหารส่วนตำบลสันกลางมีนโยบายที่จะก่อสร้างที่อ่านหนังสือประจำหมู่บ้านเพิ่มจำนวน 5 แห่ง

3. ข้อมูลพื้นฐานการพัฒนาด้านสิ่งแวดล้อม

ตำบลสันกลางมีปัญหาในการจัดการสภาพแวดล้อม ได้แก่ การจัดการขยะ และการบำบัดน้ำเสีย โดยองค์การบริหารส่วนตำบลสันกลาง ไม่มีรถเก็บขนขยะ ไม่มีพื้นที่ในการกำจัดขยะที่ถูกหลักสุขาภิบาล คือ ไม่มีสถานที่จัดเก็บและฝังกลบ โดย มีปริมาณขยะ ประมาณ 3 ตันต่อวัน ซึ่งประชาชนส่วนใหญ่ต่างกำจัดเอง โดยการฝังกลบ เผาในเตาเผา หรือเผาในที่โล่งแจ้ง ก่อให้เกิดปัญหาหมอกพิษทางอากาศตามมา และส่วนหนึ่งจ้างรถขนขยะเอกชนจัดเก็บ อีกทั้งยังมีปัญหาการลักลอบทิ้งขยะในพื้นที่ต่าง ๆ ของตำบลสันกลาง ได้แก่ บริเวณข้างทางถนนสายวัฒนธรรมเชียงใหม่ – สันกำแพง และบริเวณที่ดินส่วนบุคคลที่รกร้าง ก่อให้เกิดความสกปรกและเดือดร้อนแก่ประชาชนที่อยู่ใกล้พื้นที่นั้น ซึ่งทางองค์การบริหารส่วนตำบลสันกลางดำเนินการแก้ไขปัญหาดังกล่าวโดยจัดหาเอกชนรับจัดเก็บขยะในพื้นที่

สำหรับการบำบัดน้ำเสียนั้น บ้านเรือนส่วนใหญ่ไม่มีการบำบัดน้ำเสียก่อนทิ้งลงสู่ลำเหมือง หรือแม่น้ำ และยังมีการทิ้งขยะลงในลำเหมือง และแม่น้ำอีกด้วย ส่วนการรुकกล้าพื้นที่สาธารณะเป็นที่อยู่อาศัยส่วนมากพบในบริเวณตัวหมู่บ้าน ส่วนการรुकกล้าแม่น้ำคว และแม่น้ำกวมมีไม่มาก

4. ข้อมูลพื้นฐานการพัฒนาด้านศาสนา และการอนุรักษ์ สืบสาน ศิลปวัฒนธรรม จารีตประเพณี และ ภูมิปัญญาท้องถิ่น

องค์การบริหารส่วนตำบลสันกลาง ได้จัดงบประมาณเพื่อดำเนินกิจกรรมที่สำคัญของชาติ ศาสนา ประเพณีต่าง ๆ ได้แก่ จัดงาน 5 ธันวาคมหาราช 12 สิงหาคมหาราชินี วันเด็กแห่งชาติ ประเพณี สงกรานต์ (ปีใหม่เมือง) ประเพณีรดน้ำดำหัวผู้สูงอายุ ประเพณีแห่ไม้ค้ำ ประเพณียี่เป็ง ประเพณีบวช ลูกแก้ว เป็นต้น และยังมีนโยบายจัดโครงการเข้าวัด โครงการนำธรรมะเข้าบ้าน เพื่อที่จะให้พนักงาน และประชาชน ได้ใกล้ชิดศาสนาที่ตนนับถือ อีกทั้งองค์การบริหารส่วนตำบลสันกลาง ได้อุดหนุน งบประมาณให้แก่ อำเภอสันกำแพง และจังหวัดเชียงใหม่ ตลอดจนอุดหนุนงบประมาณให้แก่ สภาวัฒนธรรมตำบลสันกลาง เพื่อดำเนินกิจกรรมภายในตำบลสันกลาง

ส่วนการส่งเสริมและสนับสนุนภูมิปัญญาท้องถิ่น เนื่องจากในปัจจุบันยังไม่มีการรวบรวม ข้อมูลเกี่ยวกับภูมิปัญญาท้องถิ่น ซึ่งนับวันก็จะสูญหายไปตามกาลเวลา องค์การบริหารส่วนตำบล สันกลางจึง ได้ส่งเสริมให้มีการจัดเก็บข้อมูลภูมิปัญญาท้องถิ่น เพื่อสืบทอดให้แก่อนุชนรุ่นหลัง สืบไป

5. ข้อมูลพื้นฐานการพัฒนาด้านเศรษฐกิจตามแนวทางปรัชญาเศรษฐกิจพอเพียง

องค์การบริหารส่วนตำบลสันกลางสนับสนุนการรวมกลุ่มของประชาชน ได้แก่ กลุ่มอาชีพ กลุ่มออมทรัพย์ เป็นต้น โดยองค์การบริหารส่วนตำบลสันกลาง ได้จัดงบประมาณอุดหนุนให้แก่กลุ่ม อาชีพ ได้แก่ กลุ่มทอผ้าตำบลสันกลาง และได้จัดอบรมอาชีพให้แก่กลุ่มแม่บ้าน และประชาชนทั่วไป ที่สนใจ ได้แก่ อบรมการทำดอกไม้ประดิษฐ์จากผ้าใยบัว อบรมการทำขนมไทย อบรมการทำหมอน อิงจากผ้าใยถักยุง เป็นต้น โดยองค์การบริหารส่วนตำบลสันกลาง ได้จัดงบประมาณเพื่อการอบรม อาชีพทุกปี

ในส่วนของ การท่องเที่ยว นั้น ตำบลสันกลางยังไม่มีแหล่งท่องเที่ยว ทางธรรมชาติ เนื่องจาก พื้นที่ติดน้ำแม่คว และน้ำแม่กวมนั้น ส่วนใหญ่เป็นพื้นที่อยู่อาศัยของเอกชน ไม่ได้มีการพัฒนาเป็น แหล่งท่องเที่ยวทางธรรมชาติแต่อย่างใด ส่วนมากนักท่องเที่ยวจะมาซื้อสินค้าประเภทหัตถกรรม และ สินค้าที่ระลึก จากร้านค้าที่อยู่บริเวณถนนสายวัฒนธรรมเชียงใหม่ – สันกำแพง ได้แก่ เครื่องปั้นดินเผาศิลาดล เครื่องเงิน และเครื่องประดับจิววอรี่ เป็นต้น

โดยนายกองค์การบริหารส่วนตำบลสันกลาง ได้มีนโยบาย ส่งเสริมการท่องเที่ยว ของตำบล
สันกลาง โดยการจัดงานประเพณีบวชลูกแก้ว ทุกวันที่ 1 เมษายน ของทุกปี เพื่ออนุรักษ์วัฒนธรรม
ท้องถิ่นและเป็นการประชาสัมพันธ์ตำบลด้วย

6. ข้อมูลพื้นฐานการพัฒนาด้านการจัดระเบียบชุมชน สังคม และการรักษาความสงบเรียบร้อย

องค์การบริหารส่วนตำบลสันกลางจัดตั้งศูนย์อาสาสมัครป้องกันภัยฝ่ายพลเรือน (อปพร.)
ตำบลสันกลาง โดยนายกองค์การบริหารส่วนตำบลสันกลางเป็นผู้อำนวยการศูนย์ฯ ได้จัดงบประมาณ
เพื่อจัดอบรมสมาชิก อปพร. รุ่นที่ 1 จำนวน 40 คน ซึ่งจะต้องมีสมาชิก อปพร. ตามที่
กระทรวงมหาดไทยกำหนด คือ 2% ของประชากรในตำบล คือ จำนวน 120 คน ดังนั้นองค์การ
บริหารส่วนตำบลสันกลางจะต้องจัดหาสมาชิก อปพร.ประจำตำบลเพิ่มอีกทั้งสิ้นจำนวน 80 คน และ
ดำเนินการจัดอบรมต่อไป

องค์การบริหารส่วนตำบลสันกลางได้จัดซื้อรถตรวจการณ์ 1 คัน รถบรรทุกน้ำเอนกประสงค์
1 คัน และปัจจุบันได้จัดงบประมาณเพื่อจัดทำแนวกันไฟป้องกันอัคคีภัยทุกปี ตลอดจนอุดหนุน
กิจกรรมของศูนย์ อปพร.ตำบลสันกลาง โดยศูนย์ฯ ได้จัดเวรให้สมาชิก อปพร. ออกตรวจการณ์ใน
ตอนกลางคืน เพื่อความปลอดภัย ตลอดจนป้องกันและบรรเทาสาธารณภัยแก่ประชาชน

7. ข้อมูลพื้นฐานการพัฒนาด้านการบริหารจัดการบ้านเมืองที่ดี

องค์การบริหารส่วนตำบลสันกลาง ส่งเสริมสนับสนุนการมีส่วนร่วมของประชาชน
โดยแต่งตั้งตัวแทนภาคประชาชน ในรูปของประชาคมหมู่บ้านและตำบล เข้าเป็นคณะกรรมการใน
ชุดต่าง ๆ ได้แก่ คณะกรรมการเปิดซองสอบราคา คณะกรรมการตรวจรับงาน คณะกรรมการพัฒนา
ท้องถิ่น คณะกรรมการสนับสนุนการจัดทำแผนพัฒนาท้องถิ่น และคณะกรรมการติดตามและ
ประเมินผลแผนพัฒนาท้องถิ่น เป็นต้น

ซึ่งองค์การบริหารส่วนตำบลสันกลางได้มีการจัดอบรมให้ความรู้ความเข้าใจแก่ ประชาชน
ทั้ง 7 หมู่บ้าน ในเรื่อง ประชาธิปไตยและการมีส่วนร่วม วินัยจราจร เป็นต้น และได้จัดงบประมาณให้
ผู้นำชุมชน ทั้ง 7 หมู่บ้าน ได้ไปทัศนศึกษาดูงาน เพื่อเสริมสร้างความรู้ นำมาประยุกต์ใช้ในการ
ทำงาน เพื่อนำไปสู่การพัฒนาตำบลสันกลางต่อไป

บทที่ 3

การวิเคราะห์ศักยภาพในการพัฒนา

บทที่ 3

การวิเคราะห์ศักยภาพในการพัฒนา

จากนโยบายการพัฒนาองค์กรบริหารส่วนตำบลสันกลาง และข้อมูลพื้นฐานการพัฒนา (Base Line Data) ซึ่งได้ทำการวิเคราะห์ และศึกษาเพื่อที่จะทราบสถานการณ์แวดล้อมของการพัฒนา และศักยภาพในการพัฒนาขององค์กรบริหารส่วนตำบลสันกลาง จึงได้ดำเนินการวิเคราะห์ สถานการณ์ในทุกด้านการพัฒนาโดยใช้เทคนิค SWOT Analysis ซึ่งจะต้องทำการวิเคราะห์หา จุดแข็ง จุดอ่อน โอกาส และอุปสรรค ของการพัฒนา ดังผลการวิเคราะห์ซึ่งจะได้นำเสนอเป็นรายประเด็น นโยบาย รวม 7 ประเด็นตามลำดับต่อไป

3.1 ผลการวิเคราะห์สถานการณ์การพัฒนาด้านโครงสร้างพื้นฐาน

จุดแข็ง

ตำบลสันกลาง มีการคมนาคมที่สะดวก มีถนนสายหลักติดต่อกับอำเภอเมืองเชียงใหม่ และมี ถนนภายในหมู่บ้านที่สามารถติดต่อกันได้ทั่วถึงทั้งตำบล และคณะผู้บริหารและสมาชิกสภาองค์การบริหารส่วนตำบลสันกลางได้ให้ความสำคัญในการพัฒนาด้านโครงสร้างพื้นฐาน และประชาชนมี ปัญหาและความต้องการในด้าน โครงสร้างพื้นฐานอยู่

จุดอ่อน

ถนนภายในหมู่บ้านแคบ บางช่วงสัญจรไปมาไม่สะดวก หรือเกิดอุบัติเหตุบ่อยครั้ง ไร้วาง ขำรูด ถนนบางสายยังเป็นถนนลูกรัง และถนนบางสายไม่ได้รับการโอนเป็นที่สาธารณะ ทำให้ องค์การบริหารส่วนตำบลสันกลางไม่สามารถเข้าไปพัฒนาได้ ท่อระบายน้ำอุดตัน ลำเหมืองดินเงิน ระบบประปาส่วนภูมิภาคยังไม่ทั่วถึง ส่วนใหญ่ใช้ระบบประปาหมู่บ้านซึ่งมีปัญหา น้ำไหลน้อย น้ำ ขุ่น และบางส่วนใช้บ่อบาดาลส่วนตัว ซึ่งมีปัญหาน้ำแห้งในหน้าแล้ง

โอกาส

ได้รับความสนใจจากหน่วยงานภาครัฐในการดำเนินงานเป็นถนนสายวัฒนธรรมเชียงใหม่ – สันกำแพง ทำให้บริการสาธารณูปโภคพื้นฐานทั่วถึง ได้แก่ ไฟฟ้า โทรศัพท์

อุปสรรค

ปัจจัยการเมืองของประเทศ ส่งผลต่อการได้รับการจัดสรรงบประมาณและการจัดสรรรายได้ ให้แก่ท้องถิ่น ทำให้เกิดความล่าช้าในการจัดสรรงบประมาณให้แก่ท้องถิ่น ส่งผลให้โครงการต่าง ๆ เกิดความล่าช้า ไม่เป็นไปตามเป้าหมายที่วางไว้

จากการวิเคราะห์สถานการณ์ คณะผู้บริหารและสมาชิกสภาองค์การบริหารส่วนตำบล สันกลางได้ให้ความสำคัญกับการพัฒนาด้าน โครงสร้างพื้นฐาน อีกทั้งเป็นปัญหาและความต้องการ ของประชาชน ซึ่งเป็นแรงผลักดันให้การพัฒนาด้าน โครงสร้างพื้นฐานประสบความสำเร็จ ถึงแม้ว่า งบประมาณจะมีอยู่อย่างจำกัด แต่ก็จัดสรรงบประมาณให้ทุกหมู่บ้านอย่างเท่าเทียมกัน

3.2 ผลการวิเคราะห์สถานการณ์การพัฒนาคุณภาพชีวิต

3.2.1 ด้านสาธารณสุข

จุดแข็ง

ผู้บริหารองค์การบริหารส่วนตำบลสันกลางให้ความสำคัญกับการพัฒนาด้านสาธารณสุขโดย ตั้งงบประมาณในการดำเนินงานเกี่ยวกับป้องกัน โรคระบาดต่าง ๆ ไว้ทุกปี ได้แก่ โรคไข้เลือดออก ไข้หวัดนก เป็นต้น โดยมีเครื่องมือและอุปกรณ์ในการดำเนินการฉีดพ่นหมอกควันตามหลักสุขอนามัย ได้แก่ เครื่องพ่นหมอกควัน ชุดสำหรับใส่ฉีดพ่นหมอกควัน หน้ากาก รองเท้าบูท ถุงมือยาง เป็นต้น

จุดอ่อน

องค์การบริหารส่วนตำบลสันกลางขาดการประสานงานกับสถานีอนามัยบ้านมอญเท่าที่ควร ทำให้ไม่มีข้อมูลเกี่ยวกับด้านสาธารณสุข เช่น ข้อมูลการเกิด สาเหตุของการตาย โรคที่เกิดมากที่สุด ใน ตำบล เป็นต้น

โอกาส

มีบุคลากรในการดำเนินงานทางด้านสาธารณสุข คือ อาสาสมัครสาธารณสุขหมู่บ้าน (อสม.) จำนวน 99 คน ที่มีความพร้อมในการให้ความร่วมมือและให้ความช่วยเหลือในด้านสาธารณสุข ซึ่งมา จากทุกหมู่บ้าน ทำให้สามารถเป็นตัวแทนในการช่วยเหลือและให้คำแนะนำเกี่ยวกับสาธารณสุขของ หมู่บ้าน ได้

อุปสรรค

ในปัจจุบันยังไม่มีการรับถ่ายโอนภารกิจในด้านสาธารณสุข เนื่องจากนโยบายของรัฐบาลยังไม่มีความชัดเจน ทำให้บุคลากรของสาธารณสุขส่วนใหญ่ยังไม่แน่ใจที่จะมาอยู่ในสังกัดองค์การบริหารส่วนตำบล

จากการที่ผู้บริหารให้ความสำคัญในการพัฒนาด้านสาธารณสุข ทำให้มีการจัดงบประมาณในการดำเนินกิจกรรมต่าง ๆ ทางด้านสาธารณสุข และการที่มีอาสาสมัครสาธารณสุขหมู่บ้าน (อสม.) แต่ละหมู่บ้าน ทำให้เข้าถึง และใกล้ชิดประชาชน สามารถดูแลและเผยแพร่ให้ความรู้เกี่ยวกับทางด้าน สาธารณสุข สุขอนามัยที่ดีให้แก่ประชาชน ได้

3.2.2 ด้านสวัสดิการสังคม

จุดแข็ง

ผู้บริหารองค์การบริหารส่วนตำบลสันกลางให้ความสำคัญกับการพัฒนาคุณภาพชีวิตของประชาชน โดยจัดงบประมาณขององค์การบริหารส่วนตำบลเป็นเบี้ยยังชีพให้แก่ผู้สูงอายุ ผู้พิการ และผู้ติดเชื้อเอชไอวี

จุดอ่อน

องค์การบริหารส่วนตำบลสันกลาง ไม่มีส่วนสวัสดิการสังคม ไม่มีบุคลากรที่รับผิดชอบในส่วนสวัสดิการสังคมโดยตรง ปัจจุบันส่วนการคลังเป็นผู้รับผิดชอบในงานที่เกี่ยวข้อง และไม่มีการจัดฝึกอบรมอาชีพให้แก่ผู้พิการ และผู้ติดเชื้อเอชไอวี และงบประมาณขององค์การบริหารส่วนตำบลสันกลางที่ดำเนินการสงเคราะห์จ่ายเบี้ยยังชีพให้แก่ผู้สูงอายุ ผู้พิการ และผู้ติดเชื้อเอชไอวีไม่เพียงพอกับความต้องการของประชาชนกลุ่มเป้าหมาย เนื่องจากผู้สูงอายุมีจำนวนมากขึ้น

โอกาส

รัฐบาลได้ให้ความสำคัญในด้านคุณภาพชีวิต มีการจัดสรรงบประมาณในการจ่ายเบี้ยยังชีพให้แก่ผู้สูงอายุ ผู้พิการ และผู้ติดเชื้อเอชไอวี

อุปสรรค

มีความล่าช้าในการจัดสรรงบประมาณให้แก่ท้องถิ่น ส่งผลให้ผู้ได้รับเบี้ยยังชีพในส่วนที่องค์การบริหารส่วนตำบลสันกลางอุดหนุน ได้รับเงินล่าช้า และในอนาคตมีแนวโน้มว่าจำนวนผู้สูงอายุจะมากขึ้น ทำให้มีผู้ต้องการได้รับเบี้ยยังชีพเพิ่มขึ้น

ผู้บริหารองค์การบริหารส่วนตำบลสันกลางให้ความสำคัญกับการพัฒนาคุณภาพชีวิตของประชาชน โดยจัดงบประมาณขององค์การบริหารส่วนตำบลเป็นเบี้ยยังชีพให้แก่ผู้สูงอายุ ผู้พิการ และผู้ติดเชื้อเอชไอวี ซึ่งงบประมาณไม่เพียงพอกับความต้องการของกลุ่มเป้าหมาย โดยเฉพาะผู้สูงอายุที่มีจำนวนมากขึ้น ดังนั้นควรมีการประชาสัมพันธ์ทำความเข้าใจ และให้กลุ่มผู้สูงอายุ ประชาคมหมู่บ้านได้ประชุม จัดส่งรายนามผู้ที่เหมาะสมจะได้รับเบี้ยยังชีพอย่างแท้จริงให้กับองค์การบริหารส่วนตำบลต่อไป

3.2.3 ด้านกีฬา

จุดแข็ง

ผู้บริหารให้ความสำคัญด้านกีฬาและนันทนาการ โดย จัดงบประมาณเพื่อซื้อวัสดุอุปกรณ์กีฬาให้แก่ทุกหมู่บ้าน จัดสร้างสนามกีฬาประจำตำบล สนามเปตองประจำหมู่บ้าน และอุดหนุนงบประมาณให้แก่ศูนย์กีฬาประจำหมู่บ้าน และศูนย์กีฬาประจำตำบล เพื่อจัดงานแข่งขันกีฬาประจำตำบลทุกปี

จุดอ่อน

องค์การบริหารส่วนตำบลสันกลาง มีงบประมาณไม่เพียงพอ ทำให้กลุ่มออกกำลังกายไม่ได้
รับเงินอุดหนุน ได้แก่ กลุ่มแอโรบิก กลุ่มจักรยาน เป็นต้น

โอกาส

รัฐบาลให้ความสำคัญในเรื่องสุขภาพอนามัย โดยมีการส่งเสริมให้จัดสร้างสวนสาธารณะ
สวนสุขภาพประจำตำบลขึ้น

อุปสรรค

ตำบลสันกลาง ไม่มีพื้นที่สาธารณะที่จะดำเนินการเป็นสวนสาธารณะ หรือสวนสุขภาพประจำ
ตำบลได้ เนื่องจากพื้นที่สาธารณะส่วนใหญ่ถูกบุกรุกเป็นที่อยู่อาศัยของประชาชน

ผู้บริหารให้ความสำคัญด้านกีฬาและนันทนาการ เพื่อให้ประชาชนได้ใช้เวลาว่างให้เป็น
ประโยชน์ และได้ออกกำลังกายเพื่อสุขภาพที่ดี โดยได้จัดงบประมาณทุกปี เพื่อพัฒนาด้านกีฬาและ
นันทนาการ

3.2.4 ด้านการศึกษา

จุดแข็ง

ผู้บริหารฯ ให้ความสำคัญด้านการศึกษาและการเรียนรู้ของนักเรียน และประชาชนทั่วไป โดย
จัดงบประมาณจัดซื้อเครื่องคอมพิวเตอร์และระบบอินเทอร์เน็ต ให้แก่โรงเรียนในพื้นที่ จัดงบประมาณ
อุดหนุนศูนย์พัฒนาเด็กเล็กตำบลสันกลางทุกปี ตลอดจนติดตั้งเสียงตามสายครบทุกหมู่บ้าน

จุดอ่อน

องค์การบริหารส่วนตำบลสันกลาง ไม่มีส่วนการศึกษา ศาสนาและวัฒนธรรม ไม่มีบุคลากร
ในตำแหน่งนักวิชาการศึกษาที่รับผิดชอบในส่วนการศึกษาฯ โดยตรง ปัจจุบันสำนักงานปลัดเป็น
ผู้รับผิดชอบในงานที่เกี่ยวข้อง

โอกาส

ได้มีการกระจายอำนาจสู่องค์กรปกครองส่วนท้องถิ่นเปิดโอกาสให้องค์กรปกครองส่วน
ท้องถิ่นรับถ่ายโอนภารกิจทางด้านการศึกษา

อุปสรรค

จากการที่องค์การบริหารส่วนตำบลสันกลาง ไม่ได้รับการถ่ายโอนภารกิจทางด้านการศึกษา
ทำให้ขาดการทำงานแบบบูรณาการร่วมกันระหว่างองค์การบริหารส่วนตำบลสันกลางกับโรงเรียนใน
พื้นที่และผู้ปกครองส่วนใหญ่ส่งบุตรหลานไปเรียนต่อในสถานศึกษาอื่นในตัวอำเภอเมืองเชียงใหม่
เนื่องจากตำบลสันกลางสัญจรไปมาสะดวก อยู่ใกล้เมืองเชียงใหม่ และผู้ปกครองไม่ให้ความเชื่อถือใน
มาตรฐานการเรียนการสอน

จากการวิเคราะห์สถานการณ์จะเห็นได้ว่า องค์การบริหารส่วนตำบลสันกลางควรรักษาหาความรู้เพิ่มเติมเพื่อเตรียมพร้อมรับการถ่ายโอนภารกิจด้านการศึกษา และควรมีการวางแผนในการเตรียมความพร้อมในด้านบุคลากรที่ต้องรับเพิ่ม นอกจากนี้ควรมีการส่งเสริมจัดให้มีแหล่งศึกษาหาความรู้ที่ทันสมัย ได้แก่ การให้บริการอินเทอร์เน็ตตำบล ที่อ่านหนังสือประจำหมู่บ้าน เป็นต้น

3.3 ผลการวิเคราะห์สถานการณ์การพัฒนาด้านสิ่งแวดล้อม

จุดแข็ง

ผู้บริหารองค์การบริหารส่วนตำบลสันกลางให้ความสำคัญกับการพัฒนาทรัพยากรธรรมชาติและสิ่งแวดล้อม มีการจัดอบรมให้ความรู้แก่ประชาชนในเรื่องการบำบัดขยะ โดยใช้จุลินทรีย์ชีวภาพ

จุดอ่อน

การดำเนินงานในประเด็นสิ่งแวดล้อมจะต้องมีค่าใช้จ่ายในการดำเนินงานสูง เช่น การจัดการขยะ โดยวิธีฝังกลบจะต้องใช้พื้นที่มาก การใช้เทคโนโลยีแบบเตาเผาปลอดมลพิษก็มีค่าใช้จ่ายในการก่อสร้างและปฏิบัติการสูง ซึ่งตำบลสันกลางไม่มีพื้นที่ในการจัดการดังกล่าว ไม่มีการรณรงค์การคัดแยกขยะของครัวเรือน

โอกาส

ปัจจุบันปัญหาด้านสิ่งแวดล้อมได้เป็นปัญหาระดับประเทศ โดยเฉพาะเรื่องการบริหารจัดการขยะ ซึ่งมีการรณรงค์ตั้งแต่ระดับชุมชน ท้องถิ่น อำเภอ จังหวัด และประเทศ

อุปสรรค

ไม่สามารถก่อสร้างเตาเผาขยะแบบไร้มลพิษได้ทุกหมู่บ้าน เนื่องจากบางหมู่บ้านไม่มีพื้นที่รองรับ และบางหมู่บ้านมีการต่อต้านจากประชาชนที่อาศัยใกล้กับที่จะก่อสร้างเตาเผาขยะ

ตำบลสันกลางมีปัญหาด้านสิ่งแวดล้อม โดยเฉพาะเรื่องการบริหารจัดการขยะ ซึ่งทางผู้บริหารได้ให้ความสำคัญกับปัญหาดังกล่าว โดยจะดำเนินการจัดจ้างเอกชนรับเหมาจัดเก็บขยะ และกำจัดขยะ โดยทางองค์การบริหารส่วนตำบลสันกลางจะขายถุงขยะ (ถุงดำ) ให้กับประชาชน และควรรณรงค์ให้ความรู้ในการคัดแยกขยะแก่ชุมชน

3.4 ผลการวิเคราะห์สถานการณ์การพัฒนาด้านศาสนา และการอนุรักษ์ สืบสาน ศิลปวัฒนธรรม จารีตประเพณี และภูมิปัญญาท้องถิ่น

จุดแข็ง

ผู้บริหารองค์การบริหารส่วนตำบลสันกลางให้ความสำคัญกับการพัฒนาด้านศาสนา และการอนุรักษ์ สืบสาน ศิลปวัฒนธรรม จารีตประเพณี และภูมิปัญญาท้องถิ่น และได้รับความร่วมมือจากสภาวัฒนธรรมตำบล ผู้นำชุมชน กลุ่มผู้สูงอายุ และวัด ในการจัดกิจกรรมที่เกี่ยวข้องกับประเพณี วัฒนธรรม ได้แก่ ประเพณีลอยกระทง (ยี่เป็ง) ประเพณีรดน้ำคำหัว(ปีใหม่เมือง) ประเพณีแห่ไม้ค้ำ ประเพณีบวชลูกแก้ว เป็นต้น ซึ่งองค์การบริหารส่วนตำบลสันกลางจัดงบประมาณอุดหนุนในการดำเนินกิจกรรมต่าง ๆ ให้กับสภาวัฒนธรรมตำบลสันกลาง

จุดอ่อน

ขาดการสืบค้นและจัดเก็บภูมิปัญญาท้องถิ่นเป็นหมวดหมู่

โอกาส

รัฐบาลให้ความสำคัญกับเรื่องจริยธรรม คุณธรรม และภูมิปัญญาท้องถิ่น อีกทั้งจังหวัด เชียงใหม่เป็นจังหวัดที่มีความโดดเด่นในด้านประเพณีและวัฒนธรรม ทำให้หลายหน่วยงานให้ความสำคัญในการอนุรักษ์วัฒนธรรมและประเพณีท้องถิ่น

อุปสรรค

ประชาชนขาดความสนใจในหลักธรรมคำสอนของศาสนา เขาชนมีส่วนร่วมในกิจกรรมทางศาสนาน้อย และในยุคโลกาภิวัตน์ การสื่อสารมีความก้าวหน้า มีการรับเอาวัฒนธรรมตะวันตก เข้ามาในการดำเนินชีวิต ทำให้ขนบธรรมเนียมประเพณีวัฒนธรรมที่ดีงามสูญหายไป อีกทั้งสังคมปัจจุบันมีสิ่งเร้ามากมายที่เป็นการช่วยยื้อให้ห่างไกลจากหลักคำสอนของศาสนา

ตำบลสันกลางมีสภาวัฒนธรรม ผู้นำชุมชน กลุ่มผู้สูงอายุ และวัด ที่ให้ความร่วมมือกับองค์การบริหารส่วนตำบลสันกลางในการดำเนินกิจกรรมต่าง ๆ เพื่ออนุรักษ์ และสืบสาน ศิลปวัฒนธรรม จารีตประเพณี และภูมิปัญญาท้องถิ่น ไม่ให้สูญหาย หรือถูกวัฒนธรรมต่างชาติกลืนไป

3.5 ผลการวิเคราะห์สถานการณ์การพัฒนาด้านเศรษฐกิจตามแนวทางปรัชญาเศรษฐกิจพอเพียง และการท่องเที่ยว

3.5.1 ด้านเศรษฐกิจตามแนวทางปรัชญาเศรษฐกิจพอเพียง

จุดแข็ง

ผู้บริหารองค์การบริหารส่วนตำบลสันกลางให้ความสำคัญกับการพัฒนาด้านเศรษฐกิจตามแนวทางปรัชญาเศรษฐกิจพอเพียง ในส่วนของกลุ่มอาชีพ องค์การบริหารส่วนตำบลสันกลางได้จัดงบประมาณอุดหนุนให้แก่กลุ่มอาชีพต่าง ๆ จัดอบรมอาชีพให้แก่กลุ่มแม่บ้าน และประชาชนทั่วไปที่สนใจ โดยองค์การบริหารส่วนตำบลสันกลางได้จัดงบประมาณเพื่อการอบรมอาชีพทุกปี

จุดอ่อน

ไม่มีการอบรมให้ความรู้แก่ประชาชนในเรื่องการดำเนินชีวิตตามแนวทางปรัชญาเศรษฐกิจพอเพียงอย่างถูกต้อง

โอกาส

รัฐบาลและทุกภาคส่วนสนับสนุนและส่งเสริมให้ดำเนินชีวิตตามแนวทางปรัชญาเศรษฐกิจพอเพียง

อุปสรรค

มีการรวมกลุ่มของประชาชนในการจัดตั้งกลุ่มอาชีพน้อย และดำเนินการไม่ต่อเนื่อง ส่วนใหญ่ครัวเรือนไม่มีการทำบัญชีครัวเรือนที่แสดงให้เห็นรายรับรายจ่าย และปัจจุบันระบบทุนนิยมบริโภคนิยมเข้ามามีบทบาทในการดำเนินชีวิตของประชาชน ทำให้ไม่เข้าใจเรื่องเศรษฐกิจพอเพียงที่ถูกต้อง

ดังนั้นเพื่อให้การ พัฒนาด้านเศรษฐกิจตามแนวทางปรัชญาเศรษฐกิจพอเพียงประสบความสำเร็จ องค์การบริหารส่วนตำบลสันกลางจะต้องดำเนินการอบรมให้ความรู้แก่ประชาชนในเรื่องเศรษฐกิจพอเพียงอย่างถูกต้อง และสนับสนุนส่งเสริมให้ทุกครัวเรือนทำบัญชีครัวเรือนเพื่อแสดงรายรับรายจ่าย

3.5.2 ด้านการเกษตร

จุดแข็ง

ผู้บริหารองค์การบริหารส่วนตำบลสันกลางให้ความสำคัญกับการพัฒนาด้านการเกษตร โดยจัดงบประมาณเพื่อจัดซื้อวัสดุการเกษตรแจกจ่ายให้กับเกษตรกร ได้แก่ ยาฆ่าหอยเชอรี่ เป็นต้น

จุดอ่อน

ไม่มีการอบรมเกษตรกรตามแนวทางเกษตรทฤษฎีใหม่ และไม่มีการอบรมการทำเกษตรอินทรีย์ชีวภาพเพื่อให้เกษตรกร ได้ลดการใช้สารเคมี

โอกาส

รัฐบาลและทุกภาคส่วนสนับสนุนและส่งเสริมให้ดำเนินชีวิตตามแนวทางปรัชญาเศรษฐกิจพอเพียง และเกษตรทฤษฎีใหม่

อุปสรรค

ปัจจุบันตำบลสันกลางมีพื้นที่ทำการเกษตรลดลง เนื่องจากประชาชนขายที่ดินให้กับโครงการหมู่บ้านจัดสรร จึงทำให้มีพื้นที่ที่จะพัฒนาทางการเกษตรลดลง

ดังนั้นเพื่อให้การ พัฒนาด้านการเกษตรตามแนวทางปรัชญาเศรษฐกิจพอเพียงประสบความสำเร็จ องค์การบริหารส่วนตำบลสันกลางจะต้องดำเนินการอบรมให้ความรู้แก่เกษตรกรในเรื่องเกษตรทฤษฎีใหม่อย่างถูกต้อง และสนับสนุนส่งเสริมให้ทุกครัวเรือนปลูกพืชสวนครัวรั้วกินได้

3.5.3 ด้านการท่องเที่ยว

จุดแข็ง

ผู้บริหารมีนโยบายส่งเสริมการท่องเที่ยว ของตำบลสันกลาง โดยการ จัดงานประเพณีบวชลูกแก้ว ทุกวันที่ 1 เมษายน ของทุกปี เพื่ออนุรักษ์วัฒนธรรมท้องถิ่นและเป็นการ ประชาสัมพันธ์ส่งเสริมการท่องเที่ยวของตำบลสันกลาง

จุดอ่อน

องค์การบริหารส่วนตำบลสันกลางมีงบประมาณไม่เพียงพอในการดำเนินการ

โอกาส

ตำบลสันกลางตั้งอยู่ใกล้อำเภอเมืองเชียงใหม่ การคมนาคมสะดวก เป็นทางผ่านไปสู่แหล่งท่องเที่ยวในตัวอำเภอสันกำแพง บริเวณถนนสายวัฒนธรรมเชียงใหม่ – สันกำแพง มีแหล่งท่องเที่ยวประเภทร้านค้าหัตถกรรมและจำหน่ายของฝากจำนวนมาก

อุปสรรค

ปัจจุบันมีแหล่งท่องเที่ยวใหม่ๆ เกิดขึ้นจำนวนมากในจังหวัดเชียงใหม่ ทำให้นักท่องเที่ยวมีทางเลือกในการท่องเที่ยวมากขึ้น เช่น ถนนคนเดิน ซึ่งสินค้าที่จำหน่ายมีลักษณะคล้ายคลึงกัน อาจทำให้นักท่องเที่ยวไปที่อื่นแทน และตำบลสันกลางไม่มีแหล่งท่องเที่ยวทางธรรมชาติ เนื่องจากพื้นที่ติดน้ำแม่ควา และน้ำแม่กวนั้น ส่วนใหญ่เป็นพื้นที่อยู่อาศัยของเอกชน ไม่ได้มีการพัฒนาเป็นแหล่งท่องเที่ยวทางธรรมชาติแต่อย่างใด

ผู้บริหารให้ความสำคัญด้านการท่องเที่ยว โดยจัดกิจกรรม ประเพณีบวชลูกแก้ว ทุกวันที่ 1 เมษายน ของทุกปี เพื่อส่งเสริมการท่องเที่ยวของตำบลสันกลาง ให้เป็นที่รู้จักกับนักท่องเที่ยวมากยิ่งขึ้น

3.6 ผลการวิเคราะห์สถานการณ์การพัฒนาด้านการจัดระเบียบชุมชน สังคม และการรักษาความสงบเรียบร้อย

จุดแข็ง

ผู้บริหารองค์การบริหารส่วนตำบลสันกลางให้ความสำคัญกับการพัฒนาด้านการจัดระเบียบชุมชน สังคม และการรักษาความสงบเรียบร้อย โดยมีรถตรวจการณ์ รถบรรทุกน้ำเอนกประสงค์ ชุดและอุปกรณ์สำหรับดับเพลิง จัดตั้งศูนย์อาสาสมัครป้องกันภัยฝ่ายพลเรือนตำบลสันกลาง และมีโครงการจัดทำแนวกันไฟป้องกันอัคคีภัยด้วย

จุดอ่อน

องค์การบริหารส่วนตำบลสันกลางยังขาดบุคลากรด้านบรรเทาสาธารณภัย และ จำนวนสมาชิก อปพร. ที่มีอยู่นั้นต่ำกว่าเกณฑ์ที่กำหนด

โอกาส

กระทรวงมหาดไทยได้ให้ความสำคัญในด้านการป้องกันและบรรเทาสาธารณภัย ในการจัดตั้งศูนย์ อปพร. และให้เพิ่มจำนวนสมาชิก อปพร. ให้ครบ 2 % ของจำนวนประชากร

อุปสรรค

ประชาชนไม่ให้ความสนใจสมัครเป็นสมาชิก อปพร.

องค์การบริหารส่วนตำบลสันกลาง มีวัสดุอุปกรณ์และเครื่องมือในการป้องกันและบรรเทาสาธารณภัย แต่ยังขาดบุคลากรที่มีความเชี่ยวชาญ ดังนั้นจะต้องดำเนินการรับบุคลากรเข้ามาดำเนินการ และต้องประชาสัมพันธ์ให้ประชาชนเข้าใจ และสนใจในการสมัครเป็นสมาชิก อปพร. ซึ่งทางผู้บริหารให้ความสำคัญโดยจัดงบประมาณอุดหนุนให้แก่ศูนย์ อปพร.ตำบลสันกลางในการดำเนินกิจกรรมต่าง ๆ

3.7 ผลการวิเคราะห์สถานการณ์การพัฒนาด้านการบริหารจัดการบ้านเมืองที่ดี

จุดแข็ง

องค์การบริหารส่วนตำบลสันกลาง ส่งเสริมสนับสนุนการมีส่วนร่วมของประชาชน โดยแต่งตั้งตัวแทนภาคประชาชน ในรูปของประชาคมหมู่บ้านและตำบล เข้าเป็นคณะกรรมการในชุดต่าง ๆ และดำเนินการ อบต.เคลื่อนที่ เพื่อพบปะประชาชน และจัดทำประชาคมทุกหมู่บ้าน เพื่อรับทราบปัญหาและความต้องการของประชาชน

จุดอ่อน

การประชาสัมพันธ์ไม่ทั่วถึง ทำให้ประชาชนไม่เข้าใจ และเข้าร่วมประชาคมหมู่บ้านน้อย

โอกาส

ในปัจจุบันได้มีการกระจายอำนาจสู่องค์กรปกครองส่วนท้องถิ่น ซึ่งได้ให้บทบาทและอำนาจหน้าที่ให้แก่องค์กรบริหารส่วนตำบลเพิ่มมากขึ้น

อุปสรรค

ประชาชนให้ความสนใจเข้าร่วมประชาคมหมู่บ้านน้อย

ดังนั้นองค์กรบริหารส่วนตำบลชั้นกลางจะต้องประชาสัมพันธ์ให้ทั่วถึง โดยการประกาศเสียงตามสาย แจกใบปลิวทุกหลังคาเรือน เพื่อให้ประชาชนได้รับทราบเห็นความสำคัญของการมีส่วนร่วมในการดำเนินการประชาคมหมู่บ้าน ตลอดจนความเข้าใจกับผู้นำชุมชน เพื่อสร้างเครือข่ายในการพัฒนาตำบลและเกิดการพัฒนาย่างมีส่วนร่วมมากยิ่งขึ้น

บทที่ 4

วิสัยทัศน์ พันธกิจ และจุดมุ่งหมายการพัฒนา

บทที่ 4

วิสัยทัศน์ พันธกิจ และจุดมุ่งหมายการพัฒนา

4.1. วิสัยทัศน์ในการพัฒนา

การคมนาคมสะดวก ความรู้ทันสมัย ปลอดภัยจากสิ่งแวดล้อมที่เป็นพิษ เศรษฐกิจดี ประชาชนมีความสุขถ้วนหน้า

4.2 พันธกิจ

1. พัฒนาโครงสร้างพื้นฐานให้ได้มาตรฐาน
2. ส่งเสริมคุณภาพชีวิตให้ประชาชนอยู่ดีมีสุข
3. พัฒนาทรัพยากรธรรมชาติและสิ่งแวดล้อมให้คงสภาพและปลอดภัย
4. อนุรักษ์และสืบสาน ศาสนา ศิลปวัฒนธรรม จารีตประเพณี และภูมิปัญญาท้องถิ่น
5. พัฒนาด้านเศรษฐกิจและการท่องเที่ยว
6. พัฒนาด้านการจัดระเบียบชุมชน สังคม และการรักษาความสงบเรียบร้อย
7. พัฒนาการเมืองและการบริหารให้มีประสิทธิภาพ โดยการมีส่วนร่วมของทุกภาคส่วน

4.3 จุดมุ่งหมายเพื่อการพัฒนา

4.3.1 ประเด็นการพัฒนาด้านโครงสร้างพื้นฐาน

จุดมุ่งหมายเพื่อการพัฒนา(Goals)	ตัวชี้วัด (KPIs)	ข้อมูลพื้นฐาน (Baseline Data)	เป้าหมาย					
			ปี 50-54	ปี 50	ปี 51	ปี 52	ปี 53	ปี 54
1. ประชาชนได้รับความสะดวกในการเดินทาง	ระยะทางถนน คสล. ที่ก่อสร้าง/ปรับปรุง (KPI1)	- ระยะทางถนน คสล. ที่จะก่อสร้าง/ปรับปรุง 2.5 กม.	2.5 กม.	500 เมตร	500 เมตร	500 เมตร	500 เมตร	500 เมตร
	ระยะทางถนนลาดยางแอสฟัลท์ติกส์ที่ก่อสร้าง/ปรับปรุง (KPI2)	- ระยะทางถนน ลาดยางแอสฟัลท์ติกส์ ที่จะก่อสร้าง/ปรับปรุงใหม่ 2.5 กม.	2.5 กม.	500 เมตร	500 เมตร	500 เมตร	500 เมตร	500 เมตร
	ระยะทางท่อเหลี่ยม คสล.ที่ก่อสร้าง/ปรับปรุง (KPI3)	- ระยะทางท่อเหลี่ยม ที่จะก่อสร้าง/ปรับปรุง 0.5 กม.	0.5 กม.	100 เมตร	100 เมตร	100 เมตร	100 เมตร	100 เมตร

4.3.1 ประเด็นการพัฒนาด้านโครงสร้างพื้นฐาน (ต่อ)

จุดมุ่งหมายเพื่อการพัฒนา(Goals)	ตัวชี้วัด (KPIs)	ข้อมูลพื้นฐาน (Baseline Data)	เป้าหมาย					
			ปี 50-54	ปี 50	ปี 51	ปี 52	ปี 53	ปี 54
2. ประชาชนมีน้ำใช้เพียงพอและทั่วถึง	จำนวนประปาหมู่บ้านที่ก่อสร้าง (KPI4)	- มีประปาหมู่บ้าน จำนวน 5 แห่ง คือ หมู่ที่ 1, 2, 4, 5, 6 - ไม่มี 2 แห่ง คือ หมู่ที่ 7 และหมู่ที่ 3 ซึ่งใช้ร่วมกับ หมู่ 4 - ต้องดำเนินการก่อสร้าง 2 แห่ง	2 แห่ง	-	-	-	1 แห่ง	1 แห่ง
	จำนวนประปาหมู่บ้านที่ได้รับการปรับปรุง/ซ่อมแซม (KPI5)	- มีประปาหมู่บ้าน จำนวน 5 แห่ง คือ หมู่ที่ 1, 2, 4, 5, 6 - ไม่มี 2 แห่ง คือ หมู่ที่ 7 และหมู่ที่ 3 ซึ่งใช้ร่วมกับ หมู่ 4 - มีการซ่อมแซม 5 แห่ง	5 แห่ง	1 แห่ง	1 แห่ง	1 แห่ง	1 แห่ง	1 แห่ง

4.3.2 ประเด็นการพัฒนาด้านคุณภาพชีวิต

4.3.2.1 ด้านสาธารณสุข

จุดมุ่งหมายเพื่อการพัฒนา(Goals)	ตัวชี้วัด (KPIs)	ข้อมูลพื้นฐาน (Baseline Data)	เป้าหมาย					
			ปี 50-54	ปี 50	ปี 51	ปี 52	ปี 53	ปี 54
1. ประชาชนมีสุขอนามัยที่ดี	จำนวนงบประมาณที่ อบต. จัดสรรเพื่อป้องกันแก้ไขโรค ระบาดต่าง ๆ (KPI6)	อบต.จัดงบประมาณทุกปี ปีงบประมาณ 2550 ตั้งงบประมาณ จำนวน 165,000 บาท	825,000 บาท	165,000 บาท	165,000 บาท	165,000 บาท	165,000 บาท	165,000 บาท

4.3.2.2 ด้านสวัสดิการสังคม

จุดมุ่งหมายเพื่อการพัฒนา(Goals)	ตัวชี้วัด (KPIs)	ข้อมูลพื้นฐาน (Baseline Data)	เป้าหมาย					
			ปี 50-54	ปี 50	ปี 51	ปี 52	ปี 53	ปี 54
1. ผู้สูงอายุ ผู้พิการ และผู้ติดเชื้เอชไอวี ได้รับการสงเคราะห์	จำนวนงบประมาณที่ อบต. จัดสรรเพื่อสงเคราะห์ผู้สูงอายุ ผู้พิการ และผู้ติดเชื้เอชไอวี (KPI7)	อบต.จัดงบประมาณทุกปี ปีงบประมาณ 2550 ตั้งงบประมาณ จำนวน 588,000 บาท	2,940,000 บาท	588,000 บาท	588,000 บาท	588,000 บาท	588,000 บาท	588,000 บาท

4.3.2.3 ด้านกีฬา

จุดมุ่งหมายเพื่อการพัฒนา(Goals)	ตัวชี้วัด (KPIs)	ข้อมูลพื้นฐาน (Baseline Data)	เป้าหมาย					
			ปี 50-54	ปี 50	ปี 51	ปี 52	ปี 53	ปี 54
1.มีการจัดกิจกรรมแข่งขันกีฬาประจำตำบล	จำนวนครั้งในการจัดแข่งขันกีฬาประจำตำบล (KPI8)	มีการจัดแข่งขัน จำนวนปีละ 1 ครั้ง	5 ครั้ง	1 ครั้ง	1 ครั้ง	1 ครั้ง	1 ครั้ง	1 ครั้ง
	จำนวนหมู่บ้านที่เข้าร่วมงานกีฬา (KPI9)	มีจำนวน 7 หมู่บ้านเข้าร่วมแข่งขันกีฬา	7 หมู่บ้าน	7 หมู่บ้าน	7 หมู่บ้าน	7 หมู่บ้าน	7 หมู่บ้าน	7 หมู่บ้าน

4.3.2.4 ด้านการศึกษา

จุดมุ่งหมายเพื่อการพัฒนา(Goals)	ตัวชี้วัด (KPIs)	ข้อมูลพื้นฐาน (Baseline Data)	เป้าหมาย					
			ปี 50-54	ปี 50	ปี 51	ปี 52	ปี 53	ปี 54
1. มีการจัดงานวันเด็กแห่งชาติ	จำนวนครั้งในการจัดงานวันเด็กแห่งชาติ (KPI10)	อบต.จัดงานวันเด็กแห่งชาติทุกปี จำนวนปีละ 1 ครั้ง	5 ครั้ง	1 ครั้ง	1 ครั้ง	1 ครั้ง	1 ครั้ง	1 ครั้ง
2. นักเรียนได้รับการสนับสนุนการศึกษา	จำนวนงบประมาณที่ อบต.จัดสรรเพื่อสนับสนุนการศึกษา (KPI11)	อบต.จัดงบประมาณทุกปี ปีงบประมาณ 2550 ตั้งงบประมาณ จำนวน 200,000 บาท	1,000,000 บาท	200,000 บาท	200,000 บาท	200,000 บาท	200,000 บาท	200,000 บาท
3. ประชาชนได้รับรู้ข่าวสารที่ทันสมัย	จำนวนที่อ่านหนังสือพิมพ์ประจำหมู่บ้านที่ก่อสร้าง (KPI12)	- มีที่อ่านหนังสือพิมพ์ประจำหมู่บ้าน จำนวน 2 แห่ง คือ หมู่ที่ 1, 4 - ไม่มี 5 แห่ง คือ หมู่ที่ 2, 3, 5, 6, 7 - ต้องก่อสร้าง จำนวน 5 แห่ง	5 แห่ง	1 แห่ง	1 แห่ง	1 แห่ง	1 แห่ง	1 แห่ง

4.3.3 ประเด็นการพัฒนาด้านสิ่งแวดล้อม

จุดมุ่งหมายเพื่อการพัฒนา(Goals)	ตัวชี้วัด (KPIs)	ข้อมูลพื้นฐาน (Baseline Data)	เป้าหมาย					
			ปี 50-54	ปี 50	ปี 51	ปี 52	ปี 53	ปี 54
1. สิ่งแวดล้อมไม่เป็นพิษ	จำนวนหมู่บ้านที่มีการจัดเก็บและกำจัดขยะอย่างถูกสุขอนามัย (KPI13)	- ทั้ง 7 หมู่บ้าน ไม่มีการจัดเก็บฯ - อบต.จะจ้างเอกชนจัดเก็บทั้ง 7 หมู่บ้าน	7 หมู่บ้าน	7 หมู่บ้าน	7 หมู่บ้าน	7 หมู่บ้าน	7 หมู่บ้าน	7 หมู่บ้าน
	จำนวนครั้งของกิจกรรมส่งเสริมการลดปริมาณและคัดแยกขยะ (KPI14)	จัดกิจกรรมส่งเสริมการลดปริมาณและคัดแยกขยะ จำนวน 1 ครั้ง ต่อปี	5 ครั้ง	1 ครั้ง	1 ครั้ง	1 ครั้ง	1 ครั้ง	1 ครั้ง

4.3.4 ประเด็นการพัฒนาด้านศาสนา และการอนุรักษ์ สืบสาน ศิลปวัฒนธรรม จารีตประเพณี และภูมิปัญญาท้องถิ่น

จุดมุ่งหมายเพื่อการพัฒนา(Goals)	ตัวชี้วัด (KPIs)	ข้อมูลพื้นฐาน (Baseline Data)	เป้าหมาย					
			ปี 50-54	ปี 50	ปี 51	ปี 52	ปี 53	ปี 54
1. นักเรียนและเยาวชนทุกคนมีจริยธรรม	จำนวนนักเรียนและเยาวชนที่เข้าร่วมโครงการ (KPI15)	นักเรียนและเยาวชนที่สนใจเข้าร่วมโครงการบรรพชาสามเณรภาคฤดูร้อน (บวชลูกแก้ว)จำนวน 150 คน	150 คน	30 คน	30 คน	30 คน	30 คน	30 คน
2. ศิลปวัฒนธรรม จารีตประเพณี และ ภูมิปัญญาท้องถิ่น ได้รับการอนุรักษ์สืบสานให้คนรุ่นหลัง	จำนวนงบประมาณที่อุดหนุนให้แก่สภาวัฒนธรรมตำบล (KPI16)	อบต.ได้จัดสรรงบประมาณในการสนับสนุนทุกปี ปีงบประมาณ 2550 ตั้งงบประมาณ จำนวน 200,000 บาท	1,000,000 บาท	200,000 บาท	200,000 บาท	200,000 บาท	200,000 บาท	200,000 บาท

4.3.5 ประเด็นการพัฒนาด้านเศรษฐกิจตามแนวทางปรัชญาเศรษฐกิจพอเพียง และการท่องเที่ยว

จุดมุ่งหมายเพื่อการพัฒนา(Goals)	ตัวชี้วัด (KPIs)	ข้อมูลพื้นฐาน (Baseline Data)	เป้าหมาย					
			ปี 50-54	ปี 50	ปี 51	ปี 52	ปี 53	ปี 54
1. ประชาชนมีความรู้ความเข้าใจเรื่องเศรษฐกิจพอเพียงอย่างถูกต้อง	จำนวนประชาชนที่เข้าร่วมโครงการ (KPI17)	ประชาชนที่สนใจเข้าร่วมโครงการอบรมให้ความรู้เรื่องเศรษฐกิจพอเพียง จำนวน 350 คน	350 คน	70 คน	70 คน	70 คน	70 คน	70 คน
2. ประชาชนมีความรู้เกี่ยวกับอาชีพเสริมเพื่อเพิ่มรายได้	จำนวนประชาชนที่เข้าร่วมโครงการ (KPI18)	ประชาชนที่สนใจเข้าร่วมโครงการอบรมอาชีพเสริมเพื่อเพิ่มรายได้ จำนวน 350 คน	350 คน	70 คน	70 คน	70 คน	70 คน	70 คน
3. ตำบลสันกลางมีโครงการที่เป็นจุดเด่นเพื่อส่งเสริมการท่องเที่ยว	จำนวนการจัดโครงการเพื่อส่งเสริมการท่องเที่ยว (KPI19)	อบต.ร่วมกับสภาวัฒนธรรมตำบล จัดโครงการบรรพชาสามเณรภาคฤดูร้อน (บวชลูกแก้ว) เป็นปฏิทินการท่องเที่ยวประจำตำบล ทุกวันที่ 1 เมษายน ของทุกปี	5 โครงการ	1 โครงการ	1 โครงการ	1 โครงการ	1 โครงการ	1 โครงการ

4.3.6 ประเด็นการพัฒนาด้านการจัดระเบียบชุมชน สังคม และการรักษาความสงบเรียบร้อย

จุดมุ่งหมายเพื่อการพัฒนา(Goals)	ตัวชี้วัด (KPIs)	ข้อมูลพื้นฐาน (Baseline Data)	เป้าหมาย					
			ปี 50-54	ปี 50	ปี 51	ปี 52	ปี 53	ปี 54
1. ศูนย์ อปพร. ตำบลสันกลางเข้มแข็ง	จำนวนสมาชิก อปพร. (KPI20)	- มีสมาชิก อปพร. ตำบลสันกลาง จำนวน 40 คน - จำนวนที่กระทรวงมหาดไทย กำหนด 2% ของประชากรในตำบล คือจำนวน 120 คน - จำนวนสมาชิก อปพร. ที่ต้องรับเพิ่ม และฝึกอบรม จำนวน 80 คน	80 คน	16 คน	16 คน	16 คน	16 คน	16 คน
	จำนวนงบประมาณที่อุดหนุน ให้แก่ศูนย์ อปพร. ตำบลสันกลาง (KPI21)	อบต. ได้จัดสรรงบประมาณในการ สนับสนุนทุกปี ปีงบประมาณ 2550 ตั้งงบประมาณ จำนวน 72,000 บาท	360,000 บาท	72,000 บาท	72,000 บาท	72,000 บาท	72,000 บาท	72,000 บาท
2. ตำบลสันกลางมีความสงบเรียบร้อย	จำนวนการจัดโครงการเพื่อป้องกัน อัคคีภัย ในเขตตำบล(KPI22)	อบต. จัดโครงการจัดทำแนวกันไฟ ป้องกันอัคคีภัยทุกปี จำนวน 1 โครงการ	5 โครงการ	1 โครงการ	1 โครงการ	1 โครงการ	1 โครงการ	1 โครงการ
	จำนวนข้อบัญญัติตำบล ที่ อบต. ออก (KPI23)	- ปี 2540 ออกข้อบัญญัติ 1 เรื่อง - ปี 2542 ออกข้อบัญญัติ 2 เรื่อง - ปี 2548 ออกข้อบัญญัติ 4 เรื่อง - ปี 2549 ออกข้อบัญญัติ 2 เรื่อง - อบต. ควรออกข้อบัญญัติเพื่อให้ ทันสมัย เป็นปัจจุบัน ปีละ 1 เรื่อง	5 เรื่อง	1 เรื่อง	1 เรื่อง	1 เรื่อง	1 เรื่อง	1 เรื่อง

4.3.7 ประเด็นการพัฒนาด้านการบริหารจัดการบ้านเมืองที่ดี

จุดมุ่งหมายเพื่อการพัฒนา(Goals)	ตัวชี้วัด (KPIs)	ข้อมูลพื้นฐาน (Baseline Data)	เป้าหมาย					
			ปี 50-54	ปี 50	ปี 51	ปี 52	ปี 53	ปี 54
1. องค์การบริหารส่วนตำบลสันกลางมีความเข้มแข็ง	จำนวนครั้งของการประชุม (KPI24)	อบต.ออกประชุม ทั้ง 7 หมู่บ้าน ปีละ 1 ครั้ง	5 ครั้ง	1 ครั้ง	1 ครั้ง	1 ครั้ง	1 ครั้ง	1 ครั้ง
	จำนวนหมู่บ้านที่ประชุม (KPI25)	มีผู้เข้าร่วมประชุม หมู่บ้านละ 40 คน	7 หมู่บ้าน	7 หมู่บ้าน	7 หมู่บ้าน	7 หมู่บ้าน	7 หมู่บ้าน	7 หมู่บ้าน
	จำนวนประชาชนแต่ละหมู่บ้านที่เข้าร่วมประชุม (KPI26)		200 คน	40 คน	40 คน	40 คน	40 คน	40 คน
	จำนวนผู้บริหาร สมาชิกสภา อบต. พนักงาน และบุคคลที่เกี่ยวข้องได้ทัศนศึกษาดูงาน เพื่อเพิ่มพูนความรู้ (KPI27)	จำนวนผู้บริหาร สมาชิกสภา อบต. พนักงาน และบุคคลที่เกี่ยวข้อง จำนวน 35 คน ได้ทัศนศึกษาดูงาน เพื่อเพิ่มพูนความรู้ในด้านการบริหารจัดการ และนำความรู้และแนวคิดที่ได้รับไปประยุกต์ใช้ให้เกิดประโยชน์แก่องค์กร	175 คน	35 คน	35 คน	35 คน	35 คน	35 คน

บทที่ 5

ยุทธศาสตร์ และแนวทางการพัฒนา

บทที่ 5

ยุทธศาสตร์ และแนวทางการพัฒนา

เพื่อให้การดำเนินการเป็นไปตามเป้าหมายและจุดมุ่งหมายการพัฒนาที่ได้กำหนดไว้ในบทที่ 4 จึงกำหนดยุทธศาสตร์แนวทางการพัฒนาและหน่วยงานรับผิดชอบ โดยมีรายละเอียดดังตารางต่อไปนี้

5.1 ประเด็นการพัฒนาด้านโครงสร้างพื้นฐาน

ยุทธศาสตร์	แนวทางการพัฒนา	หน่วยงานรับผิดชอบ
การพัฒนาด้านโครงสร้างพื้นฐาน	<ol style="list-style-type: none">1. พัฒนาและบำรุงรักษาถนน ทางเท้า ทางระบายน้ำ2. พัฒนาและบำรุงรักษาสะพาน3. พัฒนาและบำรุงรักษาระบบจราจร4. พัฒนาและบำรุงรักษาไฟฟ้าสาธารณะ5. พัฒนาและบำรุงรักษาแหล่งน้ำเพื่อการอุปโภคบริโภค การเกษตร และป้องกันน้ำท่วม6. พัฒนาและบำรุงรักษาสถานที่ประชุม7. พัฒนาและบำรุงรักษาโครงสร้างพื้นฐานอื่น ๆ	ส่วนโยธา

5.2 ประเด็นการพัฒนาด้านคุณภาพชีวิตของประชาชน

ยุทธศาสตร์	แนวทางการพัฒนา	หน่วยงานรับผิดชอบ
การพัฒนาด้านคุณภาพชีวิต	<ol style="list-style-type: none">1. ส่งเสริมสนับสนุนสาธารณสุข2. ส่งเสริมสนับสนุนสวัสดิการสังคม3. ส่งเสริมสนับสนุนกีฬา4. ส่งเสริมสนับสนุนการศึกษา	สำนักงานปลัด

5.3 ประเด็นการพัฒนาด้านสิ่งแวดล้อม

ยุทธศาสตร์	แนวทางการพัฒนา	หน่วยงานรับผิดชอบ
การพัฒนาด้านสิ่งแวดล้อม	<ol style="list-style-type: none"> 1. ปลูกจิตสำนึกในการอนุรักษ์ทรัพยากรธรรมชาติและสิ่งแวดล้อม 2. พัฒนาและบำรุงรักษาทรัพยากรธรรมชาติและสิ่งแวดล้อม 3. การบำบัดและจัดการขยะ 4. การบำบัดและจัดการมลพิษสิ่งแวดล้อม 	สำนักงานปลัด

5.4 ประเด็นการพัฒนาด้านศาสนา และการอนุรักษ์ สืบสาน ศิลปวัฒนธรรม จารีตประเพณี และภูมิปัญญาท้องถิ่น

ยุทธศาสตร์	แนวทางการพัฒนา	หน่วยงานรับผิดชอบ
การพัฒนาด้านศาสนา และการอนุรักษ์ สืบสานศิลปวัฒนธรรม จารีตประเพณี และภูมิปัญญาท้องถิ่น	<ol style="list-style-type: none"> 1. ส่งเสริมสนับสนุนศาสนา 2. ส่งเสริมสนับสนุนการอนุรักษ์ สืบสานศิลปวัฒนธรรม จารีตประเพณี และภูมิปัญญาท้องถิ่น 	สำนักงานปลัด

5.5 ประเด็นการพัฒนาด้านเศรษฐกิจตามแนวทางปรัชญาเศรษฐกิจพอเพียง และการท่องเที่ยว

ยุทธศาสตร์	แนวทางการพัฒนา	หน่วยงานรับผิดชอบ
การพัฒนาด้านเศรษฐกิจตามแนวทางปรัชญาเศรษฐกิจพอเพียง และการท่องเที่ยว	<ol style="list-style-type: none"> 1. ส่งเสริมสนับสนุนเศรษฐกิจพอเพียงตามแนวพระราชดำริ 2. ส่งเสริมและพัฒนาอาชีพ 3. ส่งเสริมและพัฒนาการรวมกลุ่ม 4. ส่งเสริมและพัฒนาการเกษตร 5. ส่งเสริมและพัฒนาการท่องเที่ยว 	สำนักงานปลัด

5.6 ประเด็นการพัฒนาด้านการจัดระเบียบชุมชน สังคม และการรักษาความสงบเรียบร้อย

ยุทธศาสตร์	แนวทางการพัฒนา	หน่วยงานรับผิดชอบ
การพัฒนาด้านการจัดระเบียบชุมชน สังคม และการรักษาความสงบเรียบร้อย	<ol style="list-style-type: none"> ส่งเสริมสนับสนุนการรักษาความสงบเรียบร้อยและการป้องกันบรรเทาสาธารณภัย ส่งเสริมสนับสนุนการจัดระเบียบชุมชน สังคม ส่งเสริมสนับสนุนการป้องกันและแก้ไขปัญหาอบายมุข และสิ่งเสพติด 	สำนักงานปลัด

5.7 ประเด็นการพัฒนาด้านการบริหารจัดการบ้านเมืองที่ดี

ยุทธศาสตร์	แนวทางการพัฒนา	หน่วยงานรับผิดชอบ
การพัฒนาด้านการบริหารจัดการบ้านเมืองที่ดี	<ol style="list-style-type: none"> ส่งเสริมสนับสนุนการมีส่วนร่วมของประชาชน ส่งเสริมสนับสนุนการเมืองตามระบอบประชาธิปไตย ปรับปรุงและพัฒนาบุคลากร ปรับปรุงและพัฒนาเครื่องมือเครื่องใช้และสถานที่ปฏิบัติงาน ปรับปรุงและพัฒนาประสิทธิภาพการบริหารและการจัดการ 	สำนักงานปลัด

บทที่ 6

การนำแผนยุทธศาสตร์การพัฒนาลงสู่การปฏิบัติ
และการติดตามประเมินผล

บทที่ 6

การนำแผนยุทธศาสตร์การพัฒนาไปสู่การปฏิบัติ และการติดตามประเมินผล

เพื่อเป็นการติดตามประเมินผลการดำเนินงานตามยุทธศาสตร์ทั้ง 7 ประเด็นยุทธศาสตร์การพัฒนา องค์การบริหารส่วนตำบลสันกลางจึง ได้กำหนดวิธีการติดตามประเมินผล ดังนี้

1. ดำเนินการติดตามประเมินผล ปีละ 1 ครั้ง ก่อนเดือนธันวาคมของทุกปี
2. รายงานผลการดำเนินงาน ภายในเดือนมกราคมของทุกปี
3. ออกแบบการติดตามประเมินผล โดย ใช้วิธีการประเมินผล ด้วยตนเอง โดยหน่วยงาน (Self

Assessment Report : SAR Score)

ซึ่งแบบในการติดตามประเมินผล ดังตารางต่อไปนี้